

**BURMISTRZ MIASTA AUGUSTOWA**

**PROGNOZA  
ODDZIAŁYWANIA NA ŚRODOWISKO**

**MIEJSCOWEGO PLANU ZAGOSPODAROWANIA PRZESTRZENNEGO  
CZĘŚCI MIASTA AUGUSTOWA ZWANEGO „ŚLEPSK IV”  
WYNIKAJĄCA ZE STRATEGICZNEJ OCENY ODDZIAŁYWANIA NA ŚRODOWISKO**

Opracowała :  
**Alicja Jaworowska – Jurewicz**

biegły wojewody podlaskiego w zakresie  
ochrony przyrody Nr 046

Augustów czerwiec 2016 r.

## Spis treści:

1. Informacje o zawartości, głównych celach projektowanego dokumentu oraz jego powiązaniach z innymi dokumentami:
  - 1.1. Podstawa prawna i zakres opracowania;
  - 1.2. Cel prognozy.
2. Informacje o metodach zastosowanych przy sporządzaniu prognozy.
3. Propozycje dotyczące przewidywanych metod analizy skutków realizacji postanowień zmian studium oraz częstotliwość jej przeprowadzania.
4. Transgraniczne oddziaływanie na środowisko.
5. Istniejący stan środowiska oraz potencjalne zmiany jego stanu w przypadku braku realizacji projektowanego dokumentu
  - 5.1. Walory zasobowo-użytkowe środowiska przyrodniczego
  - 5.2. Walory uzdrowiskowe
  - 5.3. Procesy przyrodnicze i powiązania przyrodnicze zmiany studium z otoczeniem
  - 5.4. Diagnoza stanu antropizacji środowiska przyrodniczego
  - 5.5. Obszary objęte ochroną prawną
  - 5.6. Potencjalne zmiany stanu środowiska w przypadku braku realizacji przedsięwzięcia.
6. Stan środowiska na obszarach objętych przewidywanym znaczącym oddziaływaniem.
7. Istniejące problemy ochrony środowiska istotne z punktu widzenia realizacji projektowanego dokumentu w szczególności dotyczące obszarów podlegających ochronie na podstawie ustawy z dnia 16 kwietnia 2004 r. o ochronie przyrody.
8. Cele ochrony środowiska ustanowione na szczeblu międzynarodowym, wspólnotowym i krajowym, istotne z punktu widzenia projektowanego dokumentu, oraz sposoby, w jakich te cele i inne problemy środowiska zostały uwzględnione podczas opracowywania dokumentu:
  - 8.1. Zagrożenia przyrodnicze.
9. Przewidywane znaczące oddziaływania, w tym oddziaływania bezpośrednie, pośrednie, wtórne, skumulowane, krótkoterminowe, średnioterminowe i długoterminowe, stałe chwilowe oraz pozytywne i negatywne, na cele i przedmiot ochrony Natura 2000 oraz integralność tego obszaru na środowisko:
  - 9.1. Charakterystyka podstawowych ustaleń planu
  - 9.2. Oddziaływanie na różnorodność biologiczną
  - 9.3. Oddziaływanie na ludzi
  - 9.4. Oddziaływanie na powietrze atmosferyczne
  - 9.5. Oddziaływanie na klimat akustyczny
  - 9.6. Oddziaływanie na wody podziemne
  - 9.7. Oddziaływanie na powierzchnię ziemi i glebę
  - 9.8. Oddziaływanie na zwierzęta i roślinność
  - 9.9. Oddziaływanie na krajobraz
  - 9.10. Oddziaływanie na zasoby naturalne
  - 9.11. Oddziaływanie na zabytki
  - 9.12. Oddziaływanie na dobra materialne
  - 9.13. Oddziaływania skumulowane
  - 9.14. Oddziaływania na tereny objęte ochroną prawną
10. Rozwiązania mające na celu zapobiegania, ograniczanie lub kompensację przyrodniczą negatywnych oddziaływań na środowisko, mogących być rezultatem realizacji projektowanego dokumentu, w szczególności na cele i przedmioty ochrony obszaru Natura 2000 oraz integralność tego obszaru.
11. Rozwiązania alternatywne do rozwiązań zawartych w projektowanym dokumencie wraz z uzasadnieniem ich wyboru oraz opis metod dokonywania oceny prowadzącej do tego wyboru albo wyjaśnienie braku rozwiązań alternatywnych, w tym wskazania napotkanych trudności wynikających z niedostatków techniki lub luk we współczesnej wiedzy.
12. Opis przewidywanych metod i częstotliwość monitoringu w przypadku znaczącego wpływu na środowisko, spowodowanego realizacją planu.
13. Streszczenie w języku niespecjalistycznym.

## **1. Informacje o zawartości, głównych celach projektowanego dokumentu oraz jego powiązaniach z innymi dokumentami**

### **1.1. Podstawa prawna i zakres opracowania**

Podstawę prawną wykonania prognozy stanowi:

- art.51 ustalonej ustawą z dnia 3 października 2008 r. o udostępnianiu informacji o środowisku i jego ochronie, udziale społeczeństwa w ochronie środowiska oraz o ocenach oddziaływania na środowisko (j.t. Dz.U. z 2016r. poz. 353 z późn.zm.),
- art. 17 pkt 4 ustawy o planowaniu i zagospodarowaniu przestrzennym (j.t. Dz.U. z 2015r. poz.199 z późn. zm.),
- Uchwała Nr XXVII/210/13 Rady Miejskiej w Augustowie z dnia 24 czerwca 2013 r. w sprawie przystąpienia do sporządzenia Miejscowego planu zagospodarowania przestrzennego części miasta Augustowa zwanego „Ślepsk IV”.

Zakres i stopień szczegółowości prognozy został uzgodniony przez:

- Regionalnego Dyrektora Środowiska w Białymstoku Wydział Spraw Terenowych I w Suwałkach pismem z dnia 27 listopada 2013 r., znak: WSTI.411.1.15.2013.DKV,
- Państwowego Powiatowego Inspektora Sanitarnego w Augustowie pismem z dnia 6 grudnia 2013r., znak: NZ-461/05/13.

Prognoza oddziaływania na środowisko obejmuje następujące, podstawowe zagadnienia:

- diagnozę stanu środowiska przyrodniczego obszaru planu i jego otoczenia;
- określenie i ocenę skutków wpływu realizacji ustaleń planu na poszczególne komponenty środowiska przyrodniczego we wzajemnym ich powiązaniu oraz na jakość życia i zdrowie ludzi,
- określa i ocenia skutki wpływu realizacji ustaleń planu według charakteru ich oddziaływania na środowisko;
- uwarunkowania ochrony środowiska kulturowego i zabytków;
- ocenę zgodności ustaleń planu z opracowaniem ekofizjograficznym i programem ochrony środowiska;
- sposoby minimalizacji negatywnego wpływu ustaleń planu na środowisko przyrodnicze;
- informacje o metodach zastosowanych przy sporządzaniu prognozy i o przewidywanych metodach analizy realizacji projektowanego dokumentu;
- syntezę, streszczenie w języku niespecjalistycznym .

Zgodnie z art.51 ustalonej Ustawą o udostępnianiu informacji o środowisku i jego ochronie, udziale społeczeństwa w ochronie środowiska oraz o ocenach oddziaływania na środowisko, prognoza oddziaływania na środowisko :

1) zawiera:

- a) informacje o zawartości, głównych celach projektowanego dokumentu oraz jego powiązaniach z innymi dokumentami,
- b) informacje o metodach zastosowanych przy sporządzaniu prognozy,
- c) propozycje dotyczące przewidywanych metod analizy skutków realizacji postanowień projektowanego dokumentu oraz częstotliwości jej przeprowadzania,
- d) informacje o możliwym transgranicznym oddziaływaniu na środowisko,
- e) streszczenie w języku niespecjalistycznym;

2) określa, analizuje i ocenia:

- a) istniejący stan środowiska oraz potencjalne zmiany tego stanu w przypadku braku realizacji projektowanego dokumentu,
- b) stan środowiska na obszarach objętych przewidywanym znaczącym oddziaływaniem,
- c) istniejące problemy ochrony środowiska istotne z punktu widzenia projektowanego dokumentu, w szczególności dotyczące obszarów podlegających ochronie na podstawie ustawy z dnia 16 kwietnia 2004 r. o ochronie przyrody,

d) cele ochrony środowiska ustanowione na szczeblu międzynarodowym, wspólnotowym i krajowym, istotne z punktu widzenia projektowanego dokumentu, oraz sposoby, w jakich te cele i inne problemy środowiska zostały uwzględnione podczas opracowywania dokumentu,  
e) przewidywane znaczące oddziaływania, w tym oddziaływania bezpośrednie, pośrednie, wtórne, skumulowane, krótkoterminowe, średnioterminowe, stałe i chwilowe oraz pozytywne i negatywne na cele i przedmiot ochrony obszaru NATURA 2000 oraz integralność tego obszaru, a także na środowisko, a w szczególności na:

- różnorodność biologiczną,
- ludzi,
- rośliny,
- wodę,
- powietrze,
- powierzchnię ziemi,
- krajobraz,
- klimat,
- zasoby naturalne,
- zabytki,
- dobra materialne
- z uwzględnieniem zależności między tymi elementami środowiska i między oddziaływaniami na te elementy;

3) przedstawia:

a) rozwiązania mające na celu zapobieganie, ograniczanie lub kompensację przyrodniczą negatywnych oddziaływań na środowisko, mogących być rezultatem realizacji projektowanego dokumentu, w szczególności na cele i przedmiot ochrony obszaru Natura 2000 oraz integralność tego obszaru,

b) biorąc pod uwagę cele i geograficzny zasięg dokumentu oraz cele i przedmiot ochrony obszaru Natura 2000 oraz integralność tego obszaru – rozwiązania alternatywne do rozwiązań zawartych w projektowanym dokumencie wraz z uzasadnieniem ich wyboru oraz opis metod dokonania pracy prowadzącej do tego wyboru albo wyjaśnienie braku rozwiązań alternatywnych, w tym wskazania napotkanych trudności wynikających z niedostatków techniki lub luk we współczesnej wiedzy.

## 1.2. Cel prognozy

Niniejsza prognoza odnosi się do projektu „Miejscowego planu zagospodarowania przestrzennego części miasta Augustowa zwanego „Ślepsk IV” „, ryc.1.

Prognoza ma na celu wykazanie skutków wpływu ustaleń projektu planu na środowisko oraz wykazanie oddziaływania na zdrowie ludzi :

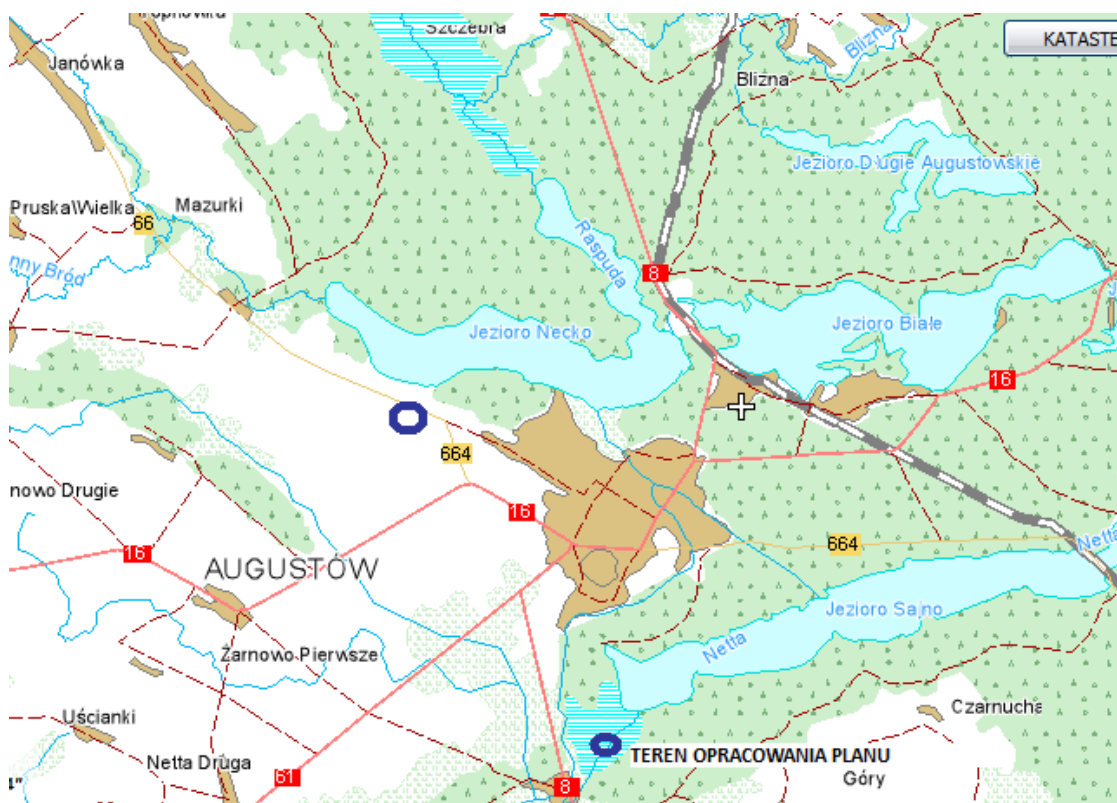
- skutków wynikających z przeznaczenia terenu,
- skutków realizacji projektu planu na poszczególne komponenty środowiska.

Prognoza ocenia stan i funkcjonowanie środowiska,

- ocenia rozwiązania przestrzenne projektu dokumentu z istniejącymi uwarunkowaniami,
- zgodność z przepisami prawa z zakresu ochrony środowiska,
- ocenia zagrożenia dla środowiska i zmiany w krajobrazie.

Prognoza nawiązuje do dokumentów:

- Plan zagospodarowania Przestrzennego Województwa Podlaskiego,
- Program ochrony środowiska Województwa Podlaskiego,
- Program ochrony środowiska powiatu Augustowskiego,
- Program ochrony środowiska miasta Augustów,
- Studium uwarunkowań i kierunków zagospodarowania przestrzennego miasta Augustów.



Źródło: mapy.geoportal.gov.pl

**Ryc.1.** Teren opracowania planu na tle miasta Augustowa

## **2. Informacje o metodach zastosowanych przy sporządzeniu prognozy**

W prognozie zastosowano następujące metody prognozowania:

- analogii środowiskowych,
- diagnozy stanu środowiska na podstawie kartowania,
- wizualizacji fotograficznej,
- analiz kartograficznych,
- indukcyjno – opisową.

## **3. Propozycje dotyczące przewidywanych metod analizy skutków realizacji dokumentu oraz częstotliwość jej przeprowadzania**

Do potrzeb niniejszej prognozy zastosowano metodę opisową. Prognoza odnosi się do projektowanego dokumentu.

W ramach przeprowadzenia strategicznej oceny oddziaływania, uzgodniona z kompetentnymi organami treść prognozy, wraz z projektem planu, będą wyłożone do publicznego wglądu, zgodnie z przepisami o panowaniu i zagospodarowaniu przestrzennym.

Ze względu na wielkość, czas funkcjonowania i ewentualną szkodliwość przewidywanych inwestycji w ustaleniach dokumentu nie przewiduje się monitorowania. Przy ewentualnych zaobserwowanych negatywnych skutkach zaobserwowanych przez inwestora lub osoby postronne, monitorowaniem zajmą się odpowiednie służby.

Organ sporządzający plan zobowiązany jest przynajmniej raz w czasie kadencji Rady do przeprowadzenia analizy zmian w zagospodarowaniu przestrzennym, w tym skutków realizacji postanowień projektowanego dokumentu.

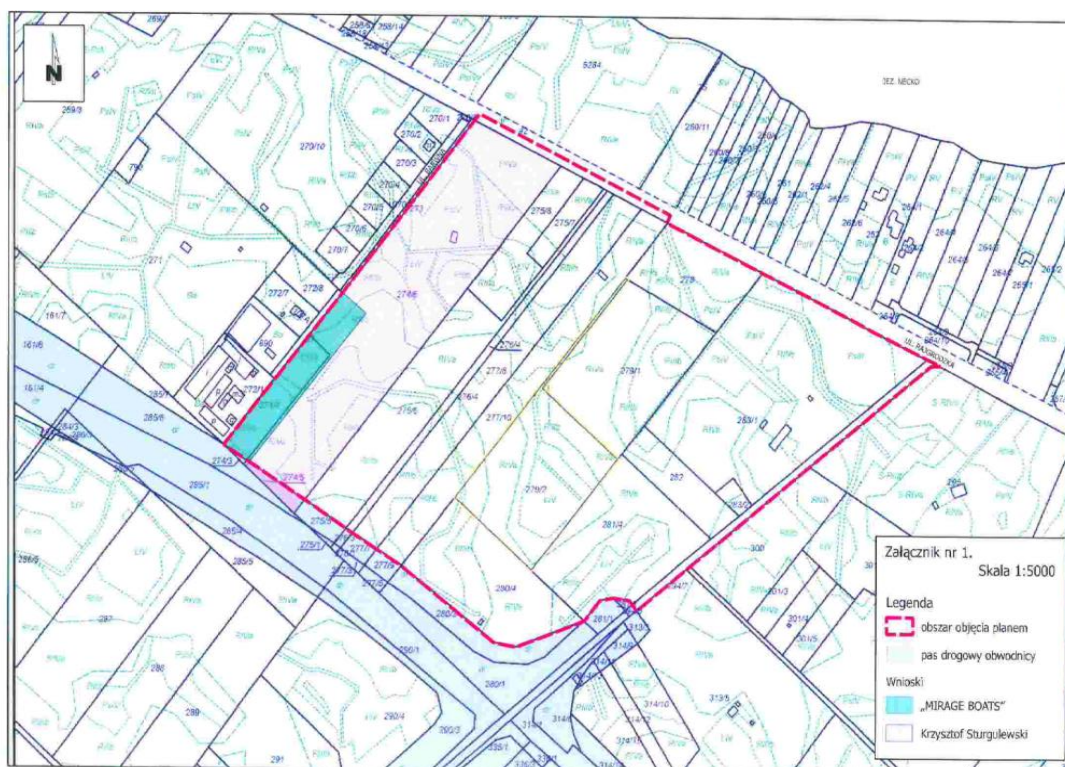
Po zakończeniu inwestycji na terenach przemysłowo – usługowych wskazane jest przeprowadzenie monitoringu rzeczywistego poziomu hałasu w środowisku.

#### **4. Transgraniczne oddziaływanie na środowisko**

Niewielka skala przedsięwzięcia oraz brak negatywnego wpływu na środowisko nie będzie powodowało negatywnych transgranicznych oddziaływań na środowisko kraju ościennego – Białorusi odległego od terenu opracowania ok. 40 km.

#### **5. Istniejący stan środowiska oraz potencjalne zmiany jego stanu w przypadku braku realizacji projektowanego dokumentu**

Obszar opracowania położony jest w zachodniej części miasta, w części dzielnicy „Ślepsk”. Obszar znajduje się między ulicą Rajgrodzką, ulicą Barwną, drogą gminną oraz pasem drogowym realizowanej obwodnicy Augustowa, (ryc.2.) Powierzchnia terenu wynosi ok. 29,98 ha, przez ulicę Rajgrodzką sąsiaduje z jeziorem Necko.



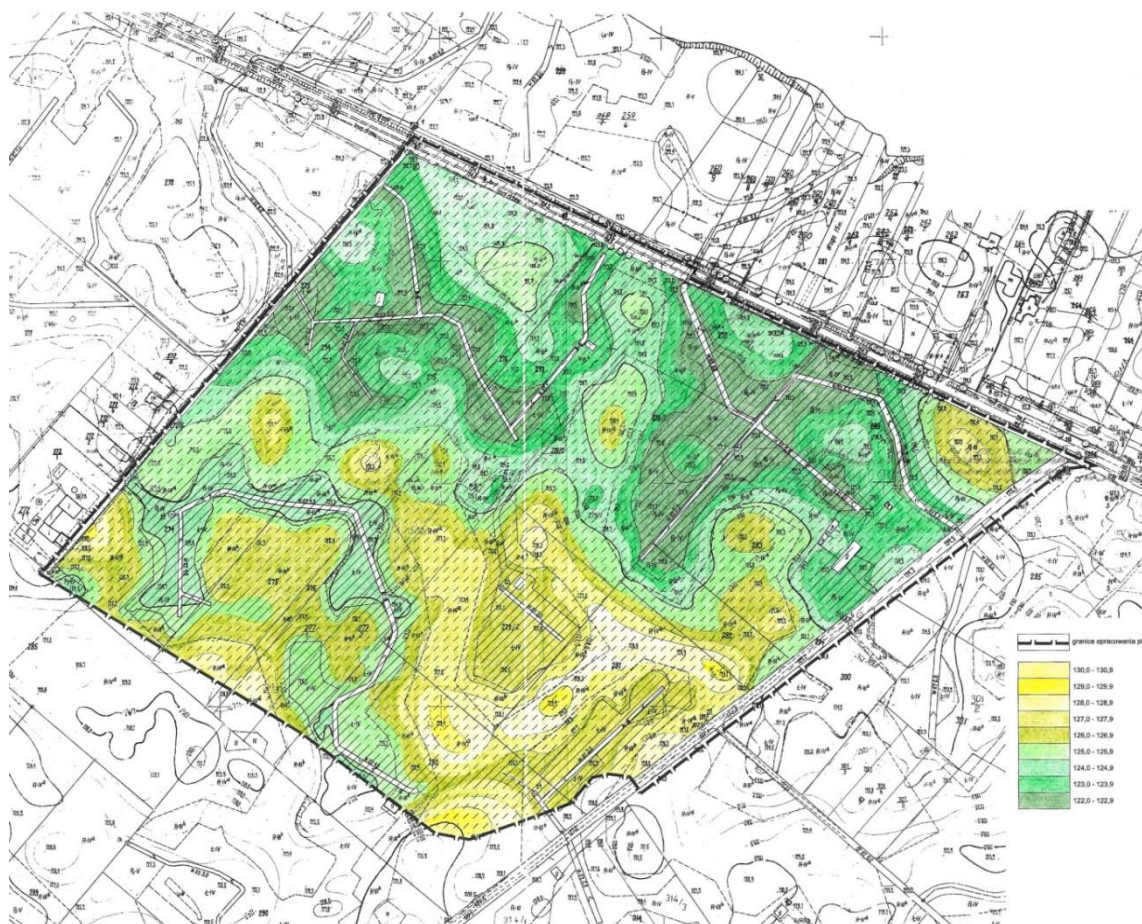
Źródło :Analiza zasadności

## Ryc. 2 Położenie terenu opracowania przy ulicy Rajgrodzkiej

Teren przyszłego planu wg regionalizacji fizycznogeograficznej Polski Kondrackiego (1998) położony jest w makroregionie Pojezierza Litewskiego w obrębie Równiny Augustowskiej. Równina ta stanowi głównie obszar sandrowy. Analizowany obszar to położony poza sandrem teren zwany Pagórami Augustowskimi i jest to obszar moreny dennej. Występującym tutaj niezbyt wysokim wzniesieniem wysoczyzny morenowej pagórkowatej, towarzyszą liczne zagłębienia bezodpływowe oraz dolinki fluwialno – denudacyjne. Teren wznosi się od 120 do 131 m n.p.m. (ryc.3) jest prawie równinny z niewielkimi wzniesieniami sięgającymi od 2 do 3 m.

Pod względem geologicznym obszar na terenach wysoczyzny zbudowany jest z plejstocенskich glin piaszczystych i piasków gliniastych o konsystencji na ogół twaroplastycznej i miąższościach większych od 4 m. utwory te stanowią grunty nośne. Nośność uzależniona od konsystencji. Woda gruntowa na ogół głębiej niż 2,0 m p.p.t. . okresowo występują płytkie sączenia lub wody zawieszane łatwe do odprowadzenia. Dolinki to holocенskie utwory bagienne torfy i namuły o miąższości od 0,5 do ponad 4,0 m. stanowią one grunty nienośne, organiczne, młode o dużej ściśliwości i pojemności wodnej, nieskonsolidowane, nawodnione ryc. 3.





Źródło: opracowanie własne

**Ryc.3** Ukształtowanie terenu i powierzchniowa budowa geologiczna

Obszar miasta Augustów należy do zlewni Wisły (dorzecze Rospudy – Netty). Sieć rzeczna jest tu słabo rozwinięta. Przyczyną tego jest mały spływ powierzchniowy, duży stopień pokrycia roślinnością oraz bezpośrednia infiltracja wód opadowych w przepuszczalne utwory wodnolodowcowe.

Najważniejszym ciekim powierzchniowym miasta jest rzeka Netta wypływająca z niedalekiego jeziora Necko. W systemie wód powierzchniowych ważną rolę odgrywają tereny podmokłe i sztuczne ciek. Ilość wód w zagłębieniach uzależniona jest od pory roku i intensywności opadów. W okresach suchych woda zalega na głębokościach ok. 1m, natomiast w porze wilgotnej stagnuje na powierzchni.

Dominujący wpływ na charakter sieci hydrograficznej wywiera tutaj jezioro Necko, pochodzenia rynnowego, położonego w odległości ok. 200 – 300 m od analizowanego terenu. Jezioro o powierzchni 400 ha i średniej głębokości 10,1. Wahania wody w jeziorze



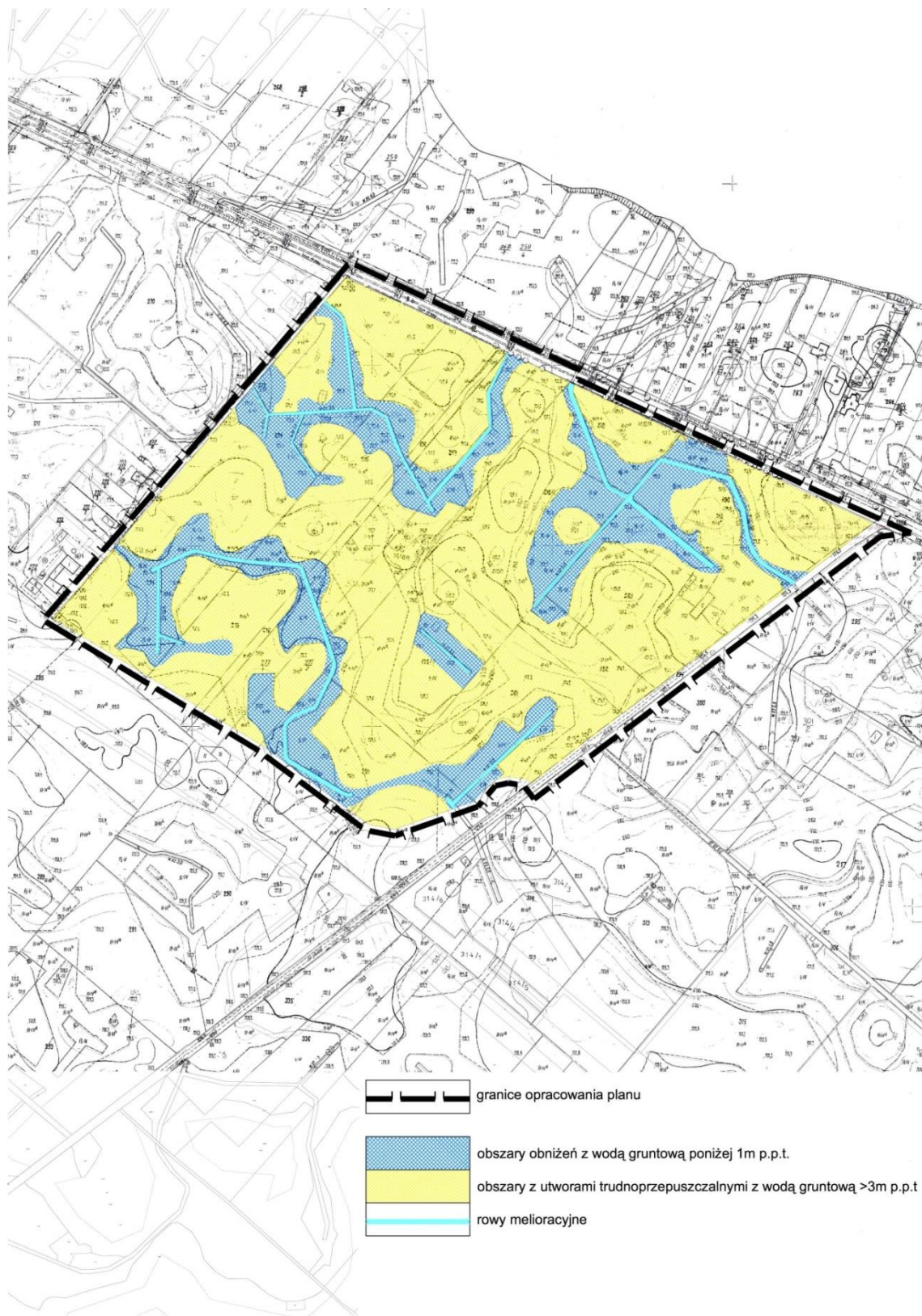
jest niewielkie, jeden wyraźny wzrost wody zaznacza się w okresie wiosennym. Jezioro wykazuje zmienną klasę czystości I-ą albo II – gą częściej jednak II – gą.

Na badanym terenie można wyróżnić dwa zasadnicze poziomy wód gruntowych (ryc.4) są to:

- obszary zbudowane z utworów trudno przepuszczalnych. Wody gruntowe zalegają w utworach łatwo przepuszczalnych (piaskach i żwirach) pod warstwą trudno przepuszczalną (glin zwałowych) na głębokościach z reguły nie większych niż 3,0 m p.p.t. tworząc zwierciadło o charakterze napiętym, ciągłym, zasilane wodami opadowymi i spływem z obszarów wyżej położonych.

Okresowo w przypowierzchniowej warstwie trudno przepuszczalnej, występują płytkie sączenia bądź wody zawieszane pochodzące z bezpośredniej infiltracji opadów.

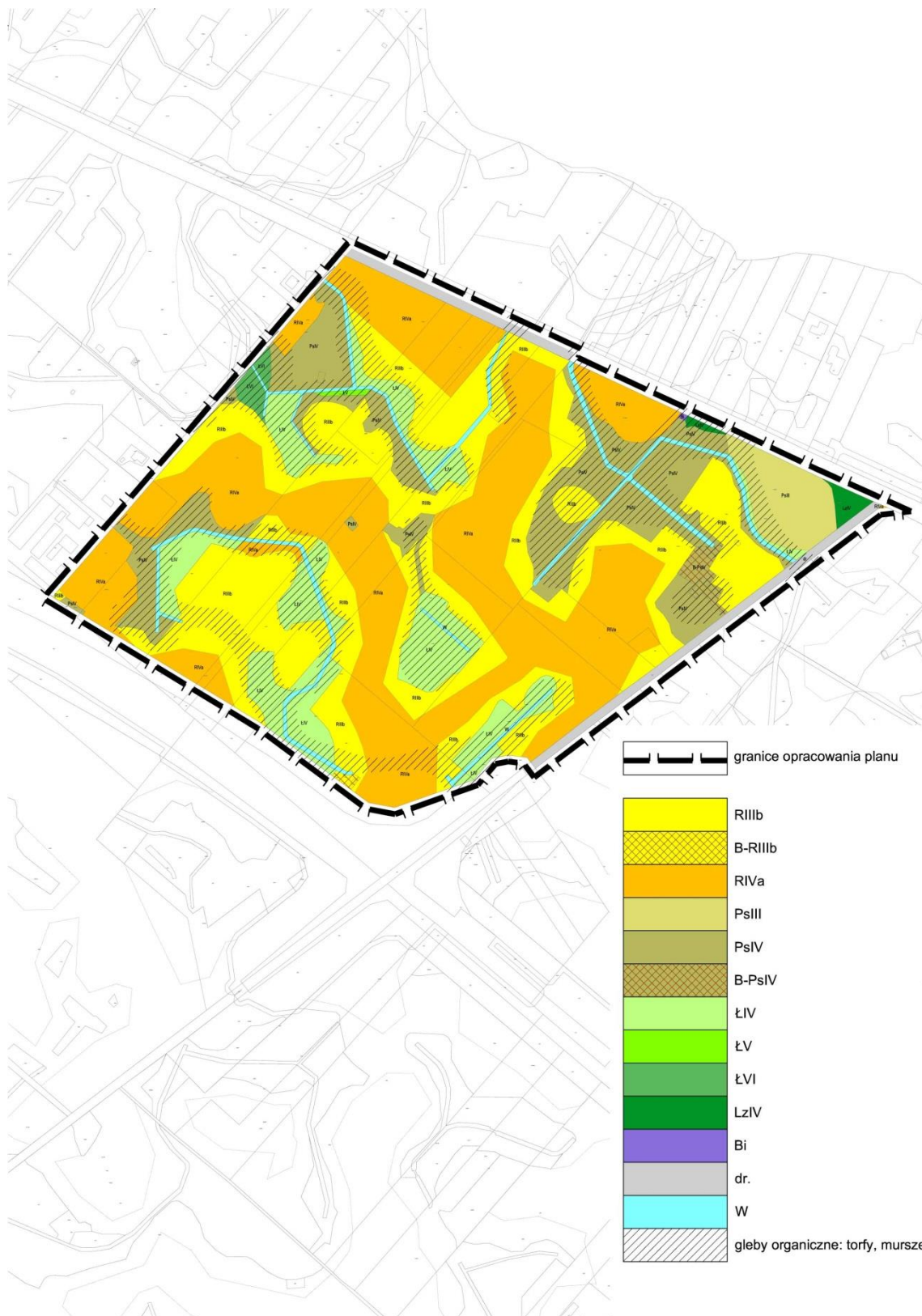
- obszary obniżeń i zgłębień zbudowane z utworów o zróżnicowanej przepuszczalności (aluwialno – deluwialnych, bagiennych) podścielonych utworami trudno przepuszczalnymi. Strefy lokalnej koncentracji wód przypowierzchniowych, tworzących zwierciadło podparte, zasilane wodami opadowymi i spływem z obszarów wyżej położonych.



Źródło: opracowanie własne  
**Ryc. 4** Warunki wodne. Pierwszy poziom wodonośny

**Gleby** obszaru planu, w nawiązaniu przede wszystkim do specyfiki geomorfologiczno-geologicznej oraz warunków wodnych, należą do następujących typów genetycznych i klas ryc. 5:

- brunatne (lokalnie ) bielcowe oraz czarne ziemie) zakwalifikowane do 2 – go (pszennego dobrego) kompleksu przydatności rolniczej (gleby III b - ok.31%) i IV a – ok. 38% przydatności rolniczej) wytworzone z glin zwałowych lekkich. Gleby o najwyższych wartościach użytkowych.
- w zagłębieniach występują gleby torfowe i mułowo – torfowe zakwalifikowane do 2 –go kompleksu przydatności rolniczej (III, IV klasa użytków zielonych) wytworzone z torfów, namułów, pyłów pisków i glin.
- na niewielkim terenie przydomowym występują gleby kulturoziemne – hortisole (gleby ogrodowe), wyróżniające się głębokim poziomem akumulacyjnym, bogatym w próchnicę.
- Na pastwisku trwałym Lz – Ps IV występują zadrzewienia śródpolne.



Źródło: opracowanie własne

**Ryc.5** Gleby badanego terenu



## Warunki klimatyczne

Analizowany teren, jak i całe miasto wraz z gminą położony jest w najchłodniejszym regionie klimatycznym województwa (subregion Wigiersko – Augustowski), mimo występowania znacznej liczby jezior, łagodzących warunki termiczno – wilgotnościowe. Charakterystyczną cechą są kontrasty opadowe wynikające ze zróżnicowania wysokościowego terenu.

Pokrywa śnieżna zalega tu najdłużej w województwie. Ważną cechą klimatu jest duża średnia roczna prędkość wiatru, ponad 4 m/s, z dużym udziałem wiatru o prędkościach umiarkowanych i silnych.

Warunki klimatyczne regionu należą do najbardziej uciążliwych dla rolnictwa. Natomiast sprzyjają pod względem wykorzystania energetycznego jako czyste źródło energii.

Przedmiotowy teren znajduje się pod wpływem dominującej zachodniej cyrkulacji mas powietrza. Zauważa się pewną prawidłowość w przebiegu średnich miesięcznych wartości ciśnienia atmosferycznego. Najwyższe ciśnienie atmosferyczne występuje w lutym, maju i październiku. Niższe ciśnienie występuje natomiast w kwietniu, czerwcu i grudniu. Najmniejszą zmiennością średniego miesięcznego ciśnienia atmosferycznego cechuje się sierpień, a największą styczeń. Na tej podstawie można stwierdzić że analizowana część gminy znajduje się na drodze przemieszczania się niżowych centrów barycznych.

Zachmurzenie uwarunkowane jest rodzajem masy powietrza i modyfikowane przez sezonowe zmiany intensywności promieniowania słonecznego oraz charakterze powierzchni terenu na którym występuje. Zjawisko to w skali roku jest mało zróżnicowane. Średnie roczne wartości zachmurzenia w 8 – stopniowej skali wynosi 5,4. Średnie zachmurzenie jest najmniejsze od maja do września. Największym zachmurzeniem charakteryzuje się okres zimowy od listopada do lutego. Maksimum zachmurzenia przypada na listopad i grudzień. Największą zmiennością zachmurzenia charakteryzują się miesiące letnie (lipiec i sierpień).

Największą liczbę dni pogodnych (4-5) notuje się na tym terenie w maju, sierpniu i marcu.

Konsekwencją zachmurzenia jest zmienne usłonecznienie w ciągu roku z którego wynika, że przeciętne rzeczywiste usłonecznienie trwa odpowiednio 1548 – 1579 godzin, a więc dziennie średnio 4,2 – 4,3 godziny i są to jedne z największych wartości w Polsce.

Od maja do sierpnia średnie usłonecznienie w ciągu doby trwa ponad 7 godzin, natomiast w okresie od listopada do stycznia nie przekracza średnio 1,2 godziny, najmniejsze wartości występują w grudniu (40 min.). Najbardziej słonecznym miesiącem jest sierpień.

Pewną osobliwością jest stopniowe zmniejszanie się sumy miesięcznej promieniowania całkowitego w styczniu, nie spotykane na innych obszarach.

Głównym elementem klimatu jest temperatura, która dla badanego obszaru wynosi średnio ok. 6,2 °C . Styczeń jest tu miesiącem najchłodniejszym , a lipiec - najcieplejszym w roku. Różnica między największą a najmniejszą średnią miesięczną wartością temperatury powietrza wynosi 21,2 – 21,8 °C. Lipiec jest jedynym miesiącem w roku, w którym nie notowano ujemnej temperatury powietrza.

Największe różnice między wartościami średnich miesięcznych temperatury powietrza, rzędu 10 °C , występuje od marca do maja (wzrost) i od września do listopada (spadek). Zauważa się, że największy wpływ na średnią temperaturę danego roku mają wartości średnich miesięcznych z lutego, stycznia, marca i sierpnia.

Analizując 65 – letni ciąg pomiarów temperatury powietrza w Suwałkach (stacji odległej 30 km) zauważa się największą tendencję spadkową dla okresu letniego, nieco mniej dla jesieni. Natomiast zimy stają się coraz cieplejsze podobnie jak miesiące wiosenne.

Termika powietrza jako jeden z najważniejszych elementów meteorologicznych jest często podstawą do klasyfikacji typów pogody. Przeważa tu pogoda ciepła o średniej temperaturze od 5 do 15 °C około 125 dni, która utrzymuje się tu ponad 4 miesiące w roku. Pogoda bardzo ciepła trwa średnio ponad 70 dni, dni ze średnią dobową temperaturą powietrza poniżej zera (typ pogody zimny, mroźny i bardzo mroźny) jest ponad 94. Jest to jednocześnie najdłuższy czas trwania tego typu pogody w nizinnej części kraju



porównywalny z terenami górskimi. Występuje tu również największa w Polsce (poza górami) liczba dni pogody przymrozkowej bardzo zimnej – około 5 dni.

Z analizy struktury wiatrów wynika, że średnia prędkość wiatru dla ostatnich 35 lat wynosi 4,4 m/s (umiarkowany) w ponad 47 % a cisze około 8%.

Największą średnią prędkość wykazują zachodnie kierunki wiatrów. Obok prędkości charakterystyczną cechą wiatru jest jego kierunek, który na badanym terenie w 54 % wykazuje zachodni i południowo – zachodni kierunek, najrzadziej występują wiatry z kierunku północnego.

Opady, kolejny ważny składnik pogody wykazuje charakterystyczną zmienność na przestrzeni wielolecia lat suchych, wilgotnych i bardzo wilgotnych.

W roku występuje średnio 208 dni z opadami. Najwięcej dni z opadami notuje się w chłodnej porze roku od listopada do lutego. Najczęściej w miesiącu jest od 16 do 20 dni z opadami. Badany teren otrzymuje średnio ponad 600 mm opadów.

Dominującą formą opadów są opady deszczu, gdyż opady śniegu stanowią średnio 21 – 22 % sumy opadów rocznych.

Pierwsze opady śniegu pojawiają się w październiku, a ostatnie zanikają w maju. W przebiegu rocznym opady letnie przeważają nad zimowymi. Występują dwa maksima opadowe w lipcu i listopadzie oraz dwa minima w lutym i październiku.

Największa średnia suma miesięczna opadów jest typowa dla lipca.

Od grudnia do marca opady występują głównie w postaci śniegu, które w styczniu i lutym stanowią 85 – 87 % miesięcznej sumy opadów.

Opady jesieni (IX – XI) przeważają nad opadami wiosennymi oraz dominacja opadów letnich nad zimowymi jest typową cechą kontynentalizmu.

Pokrywa śnieżna występuje od początku listopada do końca kwietnia i ma charakter nietrwały, wywołany śródzimowymi odwilżami, trwa 137 dni. Całkowity zanik pokrywy śnieżnej przypada dopiero na koniec kwietnia.

Spośród zjawisk meteorologicznych istotny wpływ na działalność człowieka mają mgły, które ograniczają widzialność poziomą poniżej 1km.

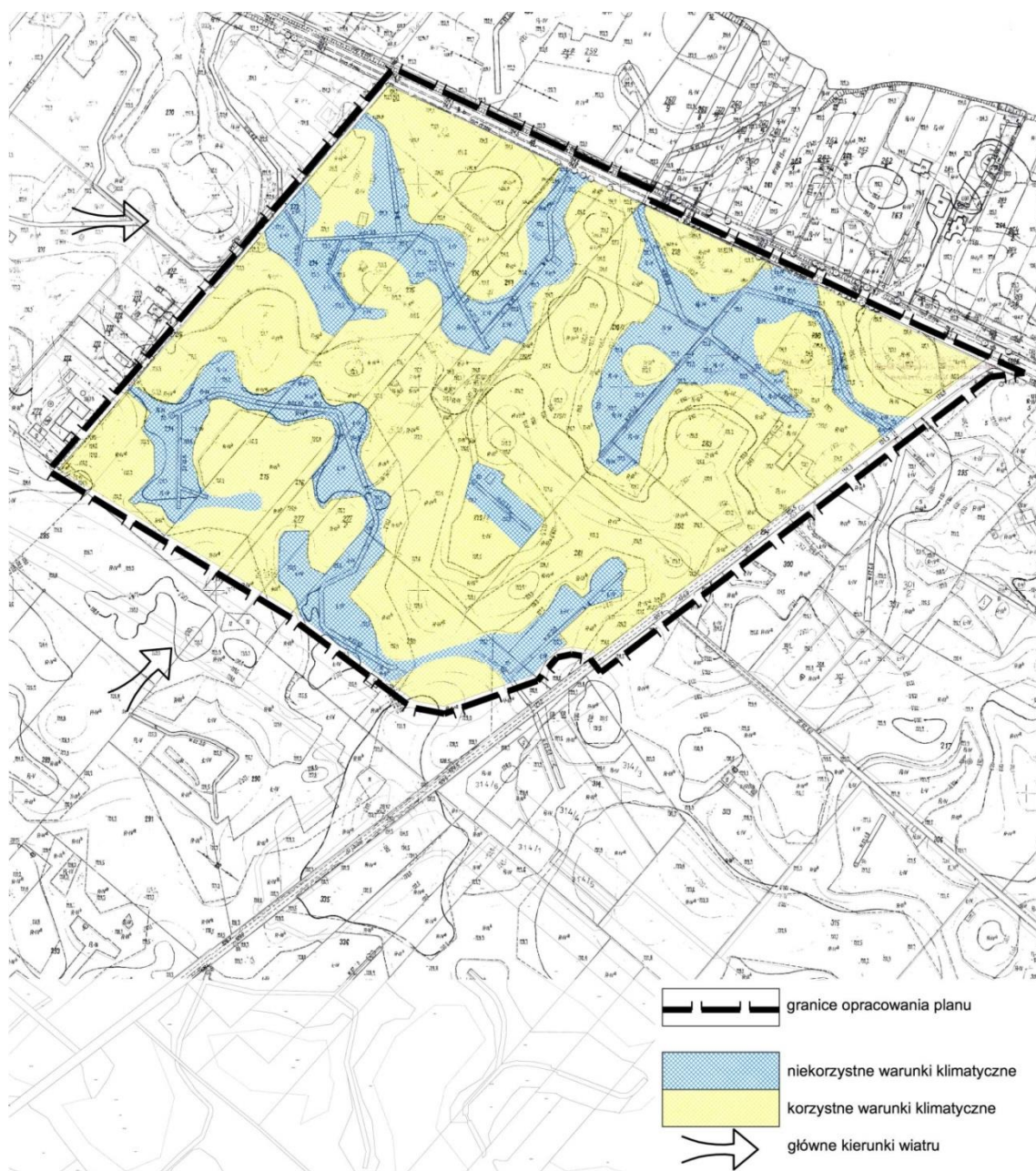
W tworzeniu mgieł ważną rolę odgrywają obszary podmokłe, jeziora, rzeki oraz zwarte kompleksy leśne jak i mikrorzeźba terenu (obniżenia dolin i zagłębienia bezodpływowe). Najczęściej mgły występują w chłodnej porze roku od września do marca, najczęściej są notowane w grudniu.

Innym zjawiskiem meteorologicznym jest burza. Burze występują głównie latem, w wilgotnej masie powietrza. Ostatnio coraz częściej burze obserwowane są także w przejściowych porach roku. Na badanym terenie notuje się przeciętnie, ponad 20 dni burzowych.

Zjawiskiem meteorologicznym obserwowanym niemal cały rok jest szron, występujący podczas pogodnej nocy oraz w godzinach porannych wywołany nadmiernym wypromieniowaniem ciepła z podłoża lub spływu wychłodzonego powietrza do zagłębionego terenu. Sadz jest podobnym zjawiskiem w formie jak szron zalegający na wszystkich powierzchniach, a powstaje w wyniku zamarzania kropelek mgły. Największa częstość i średnia miesięczna liczba dni z tym zjawiskiem przypada na styczeń.

Gołoledź jest zjawiskiem meteorologicznym, niebezpiecznym dla ludzi i gospodarki, powstaje na wychłodzonych powierzchniach wskutek zetknięcia się z nimi przechłodzonego deszczu. Średnio w roku występuje 7 dni i może być notowana od października do marca a nawet w lipcu, najczęściej jednak w miesiącach grudzień – luty.

Klimat w dużej mierze kształtowany jest warunkami lokalnymi, głównie ukształtowaniem terenu.



Źródło: opracowanie własne

**Ryc.6** Ocena lokalnych warunków klimatycznych

Na ryc.6 przedstawiono lokalne warunki klimatyczne jako korzystne pod względem termiczno – wilgotnościowym i solarnym właściwe dla terenów płaskich i niekorzystne dla terenów okresowo podmokłych o znacznej wilgotności powietrza, narażone na częste zaleganie mas chłodnego powietrza i częste występowanie mgieł i przymrozków.

### **Ogólna charakterystyka przyrody ożywionej**

Rolnicze użytkowanie terenu z niewielkim udziałem naturalnych zbiorowisk roślinności wodolubnej wzdłuż rowów i zagłębień, spowodował małą różnorodność i liczebność zwierząt. Poza tym fauna obszaru planu jest nie rozpoznana.

Najbardziej zróżnicowana fauna i zarazem najbardziej wartościowa występuje w otoczeniu cieków. Występują tu różne gatunki płazów, ptaków wodno-błotnych. Na terenach otwartych pól spotykane są ptaki drapieżne, zwłaszcza myszołowy, błotniaki oraz ptaki śpiewające . Wg informacji zawartych w gminnych programach ochrony środowiska, w rejonie obszaru

planu występują gatunki, które są charakterystyczne dla polski północno-wschodniej. Z drobnych ssaków spotkać można ryjówki, nietoperze, jeża, kunę, zającą i wiewiórkę. Z licznych gatunków ptaków występują m.in.: kruk, dzięcioł, jerzyk, bocian biały, myszołów, krogulec i jastrząb. Wśród płazów dominują żaby: trawna i jeziorkowa oraz ropucha szara.

## **5.1. Walory zasobowo – użytkowe środowiska przyrodniczego**

### **Potencjał agroekologiczny**

Najlepszym wyznacznikiem potencjału agroekologicznego środowiska przyrodniczego są kompleksy rolniczej przydatności gleb, stanowiące "zbiorcze typy siedliskowe rolniczej przestrzeni produkcyjnej". Obejmują one tereny o podobnych właściwościach rolniczych, najbardziej odpowiednie dla rozwoju i plonowania poszczególnych roślin uprawnych. Kompleksy wyznacza się z uwzględnieniem charakteru i właściwości gleb (typ, rodzaj, gatunek, właściwości fizyczne i chemiczne, stopień kultury) oraz lokalnych warunków klimatycznych, geomorfologicznych i wilgotnościowych.

Na obszarze opracowania występuje mozaika kompleksów i klas.

Gleby obszaru opracowania pod względem klasyfikacji bonitacyjnej należą do klasy III b, IV a oraz III, IV użytków zielonych.

### **Potencjał leśny**

Na terenie opracowania jak i w jego sąsiedztwie nie występują lasy.

### **Atrakcyjność i przydatność rekreacyjna**

Przyrodnicze uwarunkowania rozwoju funkcji rekreacyjnej interpretowane mogą być jako (Przewoźniak 1999):

- istnienie walorów środowiska przyrodniczego stwarzających podstawę wykształcenia i rozwoju rekreacji; inaczej uwarunkowanie to można określić jako stopień atrakcyjności rekreacyjnej środowiska przyrodniczego;
  - przydatność środowiska przyrodniczego dla rozwoju różnych form rekreacji;
  - ograniczenia rekreacyjnego wykorzystania środowiska przyrodniczego wynikające z jego naturalnej chłonności rekreacyjnej i stopnia antropogenicznego przekształcenia;
  - wymogi w zakresie zagospodarowania środowiska przyrodniczego w celu przystosowania go dla funkcji rekreacyjnej, w aspekcie dostępności i ochrony walorów przyrodniczych.
- Ponadto pośrednie, przyrodnicze uwarunkowania rekreacji wynikają z istnienia przestrzennych form ochrony środowiska przyrodniczego oraz z pełnienia lub możliwości pełnienia przez środowisko równoległe z funkcją rekreacyjną innych, przyrodniczo uwarunkowanych funkcji społeczno-gospodarczych.

Potencjał rekreacyjny środowiska przyrodniczego stanowi pochodną jego atrakcyjności i przydatności rekreacyjnej. Z tych dwóch cech wiodące znaczenie ma przydatność rekreacyjna gdyż:

- poprzez określenie przydatności możliwa jest optymalizacja wykorzystania środowiska przyrodniczego, polegająca na zabezpieczeniu trwałości zasobów, które stanowiły podstawę rozwoju rekreacji;
- atrakcyjność rekreacyjna ma bardzo subiektywny charakter i może być oceniona wyłącznie w kategoriach indywidualnych, osobniczych odczuć.

Potencjał rekreacyjny środowiska przyrodniczego obszaru opracowania może być duży poprzez sąsiedztwo atrakcyjnych terenów rekreacyjnych. Podstawowe przyrodniczo-

krajobrazowe walory rekreacyjne obszaru opracowania to sąsiedztwo: jeziora, obszarów chronionych i możliwość korzystania z przygotowanych do tego celu szlaków.

Na obszarze opracowania występują warunki dla rozwoju różnych typów turystyki kwalifikowanej, w tym turystyki pieszej, rowerowej, konnej.

### **Zasoby wodne**

Na terenie opracowania występują liczne drobne ciekі będące najczęściej rowami melioracyjnymi w zagłębieniach terenowych stagnuje woda.

### **Zasoby surowców mineralnych**

Na obszarze opracowania nie występują złoża surowców mineralnych.

## **5.2. Walory uzdrowiskowe**

Początki prowadzenia lecznictwa uzdrowiskowego w Augustowie sięgają lat siedemdziesiątych ubiegłego wieku.

Mocą Rozporządzenia Rady Ministrów z dnia 24 grudnia 1970 r. w sprawie rozciągnięcia niektórych przepisów o uzdrowiskach na inne miejscowości oraz Rozporządzenia Rady Ministrów z dnia 12 kwietnia 1974 r. zmieniającego powyższe rozporządzenie stworzono w Augustowie możliwość prowadzenia zakładów lecznictwa uzdrowiskowego przy zwierzchnim nadzorze Ministra Zdrowia i Opieki Społecznej.

Rozszerzenie przepisów o uzdrowiskach potwierdziło, że Augustów posiada niezbędne warunki naturalne do prowadzenia lecznictwa uzdrowiskowego, umożliwiło włączenie nowych lub adaptowanych obiektów do systemu lecznictwa uzdrowiskowego oraz stworzyło możliwości prowadzenia dalszych badań naukowych i metodycznych dotyczących właściwości leczniczych miejscowych zasobów surowcowych i klimatu. W wykonaniu w/w rozporządzeń Rady Ministrów, Minister Zdrowia i Opieki Społecznej wydał zarządzenia regulujące działalność uzdrowiskową w Augustowie.

W celu dokonania oceny warunków środowiskowych, w szczególności w odniesieniu do surowców leczniczych oraz możliwości przestrzennego rozwoju Augustowa, od początków lat siedemdziesiątych ubiegłego stulecia przeprowadzono szereg wizji lokalnych, sfinalizowanych opracowaniami merytorycznymi. Wszystkie wykonane prace potwierdziły założenia dotyczące rozwoju funkcji uzdrowiskowo - rekreacyjnej Augustowa.

Długoletnie starania o uzyskanie statusu uzdrowiska zakończyło Zarządzenie Ministra Zdrowia i Opieki Społecznej z dnia 14 października 1993 r. w sprawie: uznania miasta Augustowa za uzdrowisko.

Decyzją Nr 28 z dnia 09.04.2009 r. Minister Zdrowia potwierdził możliwość prowadzenia lecznictwa uzdrowiskowego na obszarze uznanym za uzdrowisko Augustów oraz ustalił następujące kierunki lecznicze: choroby ortopedyczno-urazowe, choroby reumatologiczne, choroby naczyń obwodowych.

Uzdrowisko ustanowiono w granicach administracyjnych Gminy Miasta Augustów, o powierzchni 14 605,00 ha.

Pierwszy statut uzdrowiska uchwalony został 3 lipca 2009 r. Uchwałą Rady Miejskiej w Augustowie.

W 2015 r. doprowadzono do zmiany granic uzdrowiska, znacząco zmniejszając jego powierzchnię o 11 283 ha.

Aktualnie Uzdrowisko Augustów obejmuje 22,75% powierzchni Gminy miasta Augustów.

Aktualny Statut Uzdrowiska Augustów przyjęto Uchwałą Nr XVII/136/15 Rady Miejskiej w Augustowie z dnia 8 grudnia 2015r. (Dz.Urz.Woj. Podlaskiego z dnia 11 grudnia 2015r. poz.4281).

Na podstawie art. 41 ust. 1, 2 i 2a ustawy z dnia z dnia 28 lipca 2005 r. o lecznictwie uzdrowiskowym, uzdrowiskach i obszarach ochrony uzdrowiskowej oraz gminach uzdrowiskowych (Dz. U. z 2012 r., poz.651, poz.742) Rada Miejska w Augustowie uchwaliła, co następuje:

Dla Uzdrowiska Augustów uchwała się statut uzdrowiska obowiązujący w obszarze granic administracyjnych Gminy Miasta Augustów z wyłączeniem obszaru jednostek pomocniczych Gminy Miasta Augustów: Osiedla Wschód i Osiedla Zachód.

Obszar Uzdrowiska Augustów posiada całkowitą powierzchnię 3322,03 ha.

Na obszarze uzdrowiska wydziela się strefy ochronne „A”, „B”, „C”

Teren objęty projektem miejscowego planu zagospodarowania przestrzennego części miasta Augustowa , zwanego „ ŚLEPSK IV”, znajduje się w zasadzie poza uzdrowiskiem, a dokładniej: graniczy ze strefą „C” wzdłuż południowej linii rozgraniczającej ul. Rajgrodzkiej (drogi wojewódzkiej nr 664). Krótki odcinek ul. Rajgrodzkiej, znajdujący się w granicach planu, jako teren oznaczony symbolem 1KD-Z, należy do strefy ochrony uzdrowiskowej „C”.

Na podstawie ustawy z dnia 28 lipca 2005 r. o lecznictwie uzdrowiskowym, uzdrowiskach i obszarach ochrony uzdrowiskowej oraz o gminach uzdrowiskowych (j.t. Dz. U. z 2012r. poz. 651 z późn.zm.) **w strefie "C" ochrony uzdrowiskowej zabrania się :**

- budowy zakładów przemysłowych,
- pozyskiwania surowców mineralnych innych niż naturalne surowce lecznicze;
- wyrębu drzew leśnych i parkowych, z wyjątkiem cięć pielęgnacyjnych;
- prowadzenia robót melioracyjnych i innych działań powodujących niekorzystną zmianę istniejących stosunków wodnych;
- prowadzenia działań mających negatywny wpływ na fizjografię uzdrowiska i jego układ urbanistyczny lub właściwości lecznicze klimatu;
- wyrębu drzew leśnych i parkowych, z wyjątkiem cięć pielęgnacyjnych i wyrębu określonego w planie urządzenia lasu.

Z uwagi na fakt, iż strefą „C” objęty jest jedynie krótki odcinek urządzanego pasa drogi wojewódzkiej nr 664 (1KD-Z), wymienione wyżej ograniczenia dotyczą części obszaru planu tylko formalnie. Faktycznie, ograniczenia te nie mają zastosowania do urządzeń drogowych.

### **5.3. Procesy przyrodnicze i powiązania przyrodnicze obszaru planu z otoczeniem**

Z wielu procesów przyrodniczych duże znaczenie w odniesieniu do zagospodarowania przestrzennego mają procesy **geodynamiczne, hydrologiczne i ekologiczne**.

Znaczna dynamika badanego terenu może powodować występowania zjawisk powierzchniowych, ruchów masowych. Znaczne spadki terenu wysoczyzny morenowej pagórkowatej powodują dużą dynamikę terenu co daje możliwości powstawania ruchów masowych.



Obszar projektu jest również zagrożony powodziami na większą skalę na obszarach zagłębi i cieków oraz terenów zatorfionych głównie w czasie większych opadów i roztopów wiosennych.

Spośród pozostałych procesów przyrodniczych, na obszarze planu istotna jest sukcesja roślinności i migracja drobnej zwierzyny leśnej oraz przebywanie ptaków drapieżnych.

Między innymi na części dawnych terenów rolnych obserwowana jest sukcesja roślinności ruderalnej i segetalnej, krzewów, drzew i innej roślinności zielnej.

Powiązania przyrodnicze obszaru planu z otoczeniem realizowane są przez:

- obieg wody;
- cyrkulację atmosferyczną;
- powiązania ekologiczne (migracje roślin i zwierząt).

Powiązania przyrodnicze na obszarze planu realizowane są przede wszystkim przez powierzchniowy i podziemny spływ wody. Woda jest głównym nośnikiem materii, a tym samym migracji pierwiastków chemicznych w środowisku. Występuje dzięki niej proces sprzężenia geochemicznego powierzchni wyniesionych, tranzytowych (stokowych) i podporządkowanych (zagłębi terenu). Ze względu na ukształtowanie terenu na obszarze planu występuje spływ powierzchniowy w kierunkach do jeziora.

Powiązania przyrodnicze realizowane są również przez cyrkulację atmosferyczną. Istota powiązań atmosferycznych polega na transformacji właściwości powietrza pod względem fizycznym (temperatura, wilgotność) i chemicznym (skład powietrza, wiatr jako nośnik pierwiastków chemicznych) w zależności od przepływu. Przeważają tu wiatry z sektora zachodniego wobec tego istnieją tu powiązania zachód – wschód. Na zachód od obszaru planu znajdują się obszary o podobnym użytkowaniu co wpływa na dobrą jakość napływających mas powietrza.

Powiązania ekologiczne (migracja roślin i zwierząt) stymuluje przede wszystkim osnowa ekologiczna obszaru, a tworzą ją systemy przyrodniczo aktywne, płyty i korytarze ekologiczne przenikające ten obszar w tym przypadku rolniczo – osadnicze. Istnienie osnowy ekologicznej warunkuje utrzymanie względnej równowagi ekologicznej środowiska przyrodniczego i urozmaica krajobraz w sensie fizjonomycznym.

Podstawowym elementem osnowy ekologicznej tego obszaru są pojedyncze podmokłe zagłębienia terenowe porośnięte roślinnością oraz zagłębienia. Na pozostałym terenie są to płyty ekologiczne układające się mozaikowo.

#### **5.4. Diagnoza stanu antropizacji środowiska przyrodniczego**

Głównymi przejawami antropizacji środowiska przyrodniczego przedmiotowego obszaru i jego otoczenia są:

- dominacja obszarów rolniczych, często odłogowanych, efektem czego jest synantropizacja roślinności,
- mała zabudowa skoncentrowana przy drogach na terenach sąsiednich i pojedynczo we wnętrzu terenu stanowiące źródła zanieczyszczeń emisji do powietrza, ścieków komunalnych oraz odpadów komunalnych i gospodarczych,
- sieć dróg gruntowych i utwardzonych, droga wojewódzka nr 664 i obwodnica Augustowa w ciągu drogi krajowej DK8 w budowie, jako źródło zanieczyszczeń atmosfery i hałasu,
- bezpośrednie sąsiedztwo stoczni jachtowej „MIRAGE - BOATS” - emisja zanieczyszczeń do powietrza,
- napowietrzne linie energetyczne (źródło promieniowania elektromagnetycznego),

*Warunki aerosanitarnie i akustyczne*

Potencjalne źródła zanieczyszczeń atmosfery w rejonie to:

- paleniska domowe, źródła ciepła i emisja z obiektów usługowych i gospodarczych,
  - emisja zanieczyszczeń komunikacyjnych z dróg oraz emisja pyłów z terenów pozbawionych roślinności czasowo przy budowie obwodnicy,
- Stan atmosfery badanego terenu jest zadawalający wobec małej liczby źródeł zanieczyszczeń i ich charakteru oraz dobrego przewietrzania terenu.

#### *Hałas:*

Na obszarze planu nie występują zakłady przemysłowe oraz obiekty uciążliwe pod względem emisji hałasu do środowiska, w bezpośrednim sąsiedztwie terenu planu występuje stocznia jachtowa „MIRAGE - BOATS”, który na stan dzisiejszy nie stanowi uciążliwości pod względem ponadnormatywnych emisji hałasu

#### *Promieniowanie elektromagnetyczne”*

Przez część obszaru planu przebiegają linie energetyczne stanowiące źródło promieniowania elektromagnetycznego.

Zasięg stref o ograniczonym inwestowaniu wymaga rozpoznania pomiarowego a zasady ich wykonania określa stosowne Rozporządzenie.

#### *Stan zanieczyszczenia wody:*

Potencjalne zagrożenie dla wód stanowią ścieki sanitarne gromadzone w zbiornikach bezodpływowych lub nawet wylewanie ścieków w przypadkowe miejsca. Źródłem zanieczyszczeń mogą być także nawozy sztuczne jak i organiczne oraz chemiczne środki ochrony roślin stosowane w rolnictwie.

#### *Przekształcenia litosfery:*

Do podstawowych przekształceń litosfery należą:

- zabiegi agrotechniczne na użytkach rolnych co w efekcie powoduje zmiany fizykochemiczne gleb ,
- przekształcenia związane z infrastrukturą komunikacyjną obecnie budowa obwodnicy,
- tereny przekształceń geomechanicznych, związanych z zainwestowaniem terenu.

### **5.5. Obszary objęte ochroną prawną**

Obszar opracowania położony jest **poza obszarami chronionymi i korytarzami ekologicznymi**. W bezpośrednim sąsiedztwie przez ulicę Rajgrodzką (ponad 16 m wg geoserwisu) położony jest Obszar Chronionego Krajobrazu „Puszcza i Jeziora Augustowskie”, (ryc.7 ), o którym mowa w Uchwale Nr XII/89/15 Sejmiku Województwa Podlaskiego z dnia 22 czerwca 2015r.(Dz. Urz.Woj. Podlaskiego z dnia 22.06.2015r. poz. 2017)



Źródło: geoserwis.gdos

**Ryc.7** Bezpośrednie sąsiedztwo przez ulicę Rajgrodzką (ok. 16 m) z Obszarem Chronionego Krajobrazu Puszcza i Jeziora Augustowskie

Na Obszarze zakazuje się:

- 1) zabijania dziko występujących zwierząt, niszczenia ich nor, legowisk, innych schronień i miejsc rozrodu oraz tarlisk, złożonej ikry, z wyjątkiem amatorskiego połowu ryb oraz wykonywania czynności związanych z racjonalną gospodarką rolną, leśną, rybacką i łowiecką;
- 2) likwidowania i niszczenia zadrzewień śródpolnych, przydrożnych i nadwodnych, jeżeli nie wynikają one z potrzeby ochrony przeciwpowodziowej i zapewnienia bezpieczeństwa ruchu drogowego lub wodnego lub budowy, odbudowy, utrzymania, remontów lub naprawy urządzeń wodnych;
- 3) wydobywania do celów gospodarczych skał, w tym torfu, oraz skamieniałości, w tym kopalnych szczątków roślin i zwierząt, a także minerałów i bursztynu;
- 4) wykonywania prac ziemnych trwale zniekształcających rzeźbę terenu, z wyjątkiem prac związanych z zabezpieczeniem przeciwsztormowym, przeciwpowodziowym lub przeciwosuwiskowym lub utrzymaniem, budową, odbudową, naprawą lub remontem urządzeń wodnych;
- 5) dokonywania zmian stosunków wodnych, jeżeli służą innym celom niż ochrona przyrody lub zrównoważone wykorzystanie użytków rolnych i leśnych oraz racjonalna gospodarka wodna lub rybacka;
- 6) likwidowania naturalnych zbiorników wodnych, starorzeczy i obszarów wodnoblotnych;
- 7) lokalizowania obiektów budowlanych w pasie szerokości 100 m od linii brzegów rzek, jezior i innych zbiorników wodnych, z wyjątkiem urządzeń wodnych oraz obiektów służących prowadzeniu racjonalnej gospodarki rolnej, leśnej lub rybackiej.

### Otoczenie obszaru opracowania

W niedalekim sąsiedztwie od obszaru planu w odległości ok. 150 - 200 m położone są obszary Natura 2000 Puszcza Augustowska i Ostoja Augustowska ryc.8, 9.



Źródło: geoserwis.gdos

**Ryc.8** Położenie terenu w sąsiedztwie Obszaru Natura 2000 Puszcza Augustowska

**Puszcza Augustowska PLB 200002**, obszar specjalnej ochrony ptaków (Dyrektywa Ptasia), zatwierdzony Rozporządzeniem Ministra Środowiska z dnia 12 stycznia 2011 r. w sprawie obszarów specjalnej ochrony ptaków (Dz.U. Nr 25, poz.133).

Ostoja ptasia o randze europejskiej E 24.

W obszarze występuje co najmniej 40 gatunków ptaków z Załącznika I Dyrektywy Ptasiej. Obszar obejmuje kompleks leśny Puszczy Augustowskiej, leżący na pograniczu Równiny Augustowskiej i Kotliny Biebrzańskiej. Obszar ten pokrywają urozmaicone drzewostany (ok. 90% powierzchni), które w wielu fragmentach zachowały naturalny charakter.

Dominują bory, wśród których szczególną uwagę zwracają dobrze zachowane bory wilgotne i bory bagienne. Duże powierzchnie zajmują olsy, miejscami występują dobrze zachowane grądy. Główną rzeką jest Wołkuszanka, uchodząca przez Kanał Augustowski do Niemna. W południowo-zachodniej części obszar obejmuje dolinę Rospudy. Tereny odlesione zajmują użytki zielone.

Ostoja ptasia o randze europejskiej E 24. Występuje co najmniej 40 gatunków ptaków z Załącznika I Dyrektywy Ptasiej.

W okresie lęgowym obszar zasiedla co najmniej 1% populacji krajowej następujących gatunków ptaków: bąk, błotniak stawowy, bocian czarny, cietrzew, dzięcioł białostrzygi, dzięcioł trójpalczasty, dzięcioł zielonosiwy, gadożer, głuszec, kania czarna, kania ruda, kraska, orlik krzykliwy, żuraw, włośnica, podgorzałka, puchacz, trzmiełojad; w stosunkowo wysokim zagęszczeniu występuje błotniak łąkowy.

Zagrożeniem jest presja rekreacyjno-turystyczna, w tym także presja osadnicza, eutrofizacja wód, fragmentacja obszaru w wyniku budowy autostrad, naturalna sukcesja roślinności krzewiastej i drzewiastej oraz celowe zalesianie obszarów, na których zaprzestano użytkowania rolniczego.

Występują następujące formy ochrony: Park Narodowy Wigierski (15085,0 ha), Rezerwat Przyrody: Brzozowy Grąd (0,1 ha), Jezioro Kalejty (740,7 ha), Kozi Rynek (146,6 ha), Kulke (313,5 ha), Kuriańskie Bagno (1713,6 ha), Łempis (126,6 ha), Mały Borek (90,5 ha), Perkuć (209,8 ha), Stara Ruda (83,2 ha), Starożyn (298,4 ha), Obszar Chronionego Krajobrazu: Dolina Biebrzy i Dolina Rospudy, Pojezierze Sejneńskie, Puszcza i Jeziora Augustowskie.

Przewaga własności Skarbu Państwa.



Źródło: geoserwis.gdos

**Ryc.9** Położenie terenu w sąsiedztwie Obszaru Natura 2000 Ostoja Augustowska

Zarządzenie Nr 27/2013 (Dz. Urz. Woj. Podlaskiego z dnia 10.01.2014r., poz.137) Regionalnego Dyrektora Ochrony Środowiska w Białymstoku z dnia 31 grudnia 2013r. w sprawie ustanowienia planu zadań ochronnych dla obszaru Natura 2000 Ostoja Augustowska PLH200005. Ustanawia plan zadań ochronnych dla obszaru **Natura 2000 Ostoja Augustowska PLH200005**, zwanego dalej „obszarem Natura 2000”. Plan zadań ochronnych obejmuje cały obszar Natura 2000.

Ostoja jest dużym, zwartym kompleksem leśnym (lesistość terenu blisko 90%). Dominują bory sosnowe, znaczny udział mają też drzewostany jodłowe, częściowo o zachowanym charakterze naturalnym. Szczególnie dobrze zachowane są bagniste i wilgotne lasy szpilkowe, ze 180 - letnimi drzewostanami sosnowymi na torfach i jodłowymi (drzewa osiągają 40 m wysokości). Na terenie ostoi znajduje się wiele dystroficznych jezior z



otaczającymi je torfowiskami. Rozległe obszary porośnięte są olszyną bagienną i płatami drzewostanów grądowych. Pozostałe tereny to głównie łąki kośne i pastwiska. Osadnictwo jest słabo rozwinięte.

Ostoja posiada wartość przyrodniczą wielu zagrożonych gatunków, przede wszystkim rysia (*Lynx lynx*) i wilka (*Canis lupus*), także wydry (*Lutra lutra*) i bobra (*Castor fiber*). Ogółem stwierdzono tu 6 gatunków zwierząt objętych załącznikiem II Dyrektywy Siedliskowej. Dobrze zachowane naturalne siedliska borowe oraz torfowiskowo-bagiennie. Rodzaje siedlisk z I Załącznika Dyrektywy Siedliskowej - jest ich 11 - zajmują nieco ponad 8% obszaru. Liczne stanowiska rzadkich i zagrożonych gatunków roślin naczyniowych, między innymi 7 gatunków z załącznika II Dyrektywy Siedliskowej a także kilkunastu gatunków storczykowatych oraz jedyne w Polsce stanowisko *Botrychium virginianum*. Bogata lichenoflora i bryoflora. Wraz z przyległymi obszarami leśnymi na Litwie i Białorusi Puszcza Augustowska tworzy jeden z największych zwartych kompleksów leśnych na nizinach środkowej Europy. Jest to również niezwykle ważny korytarz migracyjny dla leśnych gatunków flory i fauny, łączący lasy środkowej i wschodniej Europy.

Zagrożeniem jest osuszanie terenu, wycinanie starodrzewi, zanieczyszczenia wody, turystyka; zalesianie bukiem (obszar jest już poza jego naturalnym zasięgiem).

Ostoja obejmuje tereny chronione: Obszaru Chronionego Krajobrazu Puszcza i Jeziora Augustowskie (65475,0 ha;), Obszaru Chronionego Krajobrazu Pojezierze Sejneńskie (44 160 ha), Obszaru Chronionego Krajobrazu Dolina Biebrzy 1 (25 780 ha; 1982) oraz 15 rezerwatów przyrody: Brzozowy Grąd (0,1 ha; 1963), Glinki (1,7 ha; 1971), Jezioro Kalejty (740,4 ha; 1980), Jezioro Kolno (269,3 ha; 1960), Kozi Rynek (146,6 ha; 1959), Kukle (313,5 ha; 1983), Kuriańskie Bagno (1713,6 ha; 1985), Łempis (126,6 ha; 1983), Mały Borek (90,5 ha; 1959), Ostoja Bobrów Marycha (208,5 ha; 1960), Perkuć (206,8 ha; 1970), Pomorze (20,5 ha; 1983), Stara Ruda (83,2 ha; 1980), Starożyn (298,4 ha; 1960), Tobolinka (4,3 ha; 1959).

Teren Ostoi w większości stanowią grunty będące własnością Skarbu Państwa, głównie w administracji Lasów Państwowych, częściowo własność prywatna.

### **5.6. Potencjalne zmiany stanu środowiska w przypadku braku realizacji przedsięwzięcia**

Brak realizacji przedsięwzięcia nie spowoduje zmian w środowisku zachowa stagnację sieci osadniczej oraz zachowanie dotychczasowego użytkowania rolniczego czy odłogowania pól.

## **6. Stan środowiska na obszarach objętych przewidywanym znaczącym oddziaływaniem**

Środowisko przyrodnicze tej części miasta Augustowa reprezentowane jest przez typ krajobrazu rolniczego z udziałem zakładu produkcyjnego w branży szklarskiej, znajdującego się przy granicy obszaru objętego planem.

Istniejący zakład produkcyjny to stocznia jachtowa „MIRAGE – BOATS”, funkcjonująca od 1998r. Stocznia zatrudnia ponad 100 osób. Produkuje łodzie motorowe z laminatu

poliestrowego i montuje wszystkie elementy, składające się na gotowy wyrób. Firma utraciła 1/3 powierzchni swojej nieruchomości wskutek realizacji obwodnicy Augustowa i została tym samym pozbawiona potencjalnych terenów rozwojowych. Właściciel zakupił nowe grunty obok obwodnicy, na obszarze objętym przedmiotowym planem, z myślą o rozbudowie zakładu, wprowadzeniu nowoczesnych, bezpiecznych dla środowiska technologii, zwiększeniu produkcji i wzroście zatrudnienia.

Stan techniczny zakładu - jego budynków, urządzeń i zagospodarowania terenu - nie budzi zastrzeżeń. Zakład posiada wszelkie pozytywne decyzje zgodne z normami prawnymi co do korzystania ze środowiska.

Obecnie zakład posiada własne ujęcie wody. Na terenie zakładu istnieje wewnętrzna sieć instalacji wodociągowej. Woda wykorzystywana jest do celów socjalnych. Ścieki powstające w zakładzie to ścieki socjalne odprowadzane są do bezodpływowych zbiorników podziemnych i wywożone do oczyszczalni miejskiej.

Część terenów rolniczych nie jest użytkowana lub produkcja rolna odbywa się w małym stopniu. Obserwuje się na terenach odłogowanych postępującą sukcesję wtórną w postaci samosiewu drzew i krzewów.

Stopień wrażliwości i odporności poszczególnych biocenoz na antropopresję jest bardzo różny. Najbardziej podatne na degradację są biocenozy łąkowe i wodne. Bardziej odporne jest trudniej przepuszczalne podłoże gliniaste i stosunkowo głęboko zalegająca woda gruntowa na terenach wysoczyznowych.

## **7. Istniejące problemy ochrony środowiska istotne z punktu widzenia realizacji projektowanego dokumentu w szczególności dotyczące obszarów podlegających ochronie na podstawie ustawy z dnia 16 kwietnia 2004 r. o ochronie przyrody.**

Podstawowym instrumentem służącym do lokalizowania inwestycji na terenie miasta są miejscowe plany zagospodarowania przestrzennego, które powinny być zgodne z polityką przestrzenną zawartą w studium uwarunkowań i kierunków zagospodarowania przestrzennego.

Miejscowy plan zagospodarowania przestrzennego części miasta Augustowa zwany „ŚLEPSK IV” realizuje ustalenia „Studium uwarunkowań i kierunków zagospodarowania przestrzennego Miasta Augustowa”, zatwierdzone Uchwałą Nr XVI/129/2000 Rady Miejskiej w Augustowie z dnia 6 marca 2000r. ze zmianami wprowadzonymi Uchwałą Nr XVIII/137/12 z dnia 30 października 2012r.

Obszar objęty planem znajduje się w jednostce strukturalnej mieszkaniowo – wielofunkcyjnej, oznaczonej symbolem G-2. Obszar oznaczony symbolem G-2 jest określony jako predysponowany do zabudowy mieszkaniowej jednorodzinnej i rezydencjonalnej w dużych ogrodach (działki o powierzchni 15 arów). i tym samych.

Plan miejscowy umożliwi rozwój miasta na terenach otwartych, dotychczas wolnych od zabudowy.

Realizacja tej zmiany niesie za sobą problemy dotyczące ochrony środowiska oraz zdrowia i życia ludzi, a mianowicie:

- ingerencja w krajobraz (zajęcie przestrzeni),
- przekształcenie powierzchni ziemi tj. rzeźby terenu, powierzchniowych utworów geologicznych, gleby (wcześniej już przekształconych),

- wpływ na siedliska i gatunki – prowadzone prace ziemne oraz przejazdy ciężkiego sprzętu mogą powodować zmianę, fragmentaryzację lub utratę siedlisk i zieleni,
- możliwość zanieczyszczenia wód powierzchniowych i gruntowych wyciekami paliwa lub oleju w wyniku ewentualnej awarii maszyn i urządzeń pracujących przy realizacji inwestycji oraz spływami wód deszczowych i roztopowych z terenu budowy, nieodpowiednio składowanymi materiałami budowlanymi, niewłaściwe zlokalizowanie zaplecza budowy, w tym niewłaściwie przygotowane węzły sanitarne,
- możliwość zanieczyszczenia gleby i gruntu w okresie prowadzenia robót budowlanych poprzez nieprawidłową eksploatację maszyn i urządzeń powodujących wyciek substancji ropopochodnych,
- wzrost emisji hałasu i wibracji w trakcie prac budowlanych,
- wzrost emisji zanieczyszczeń do atmosfery z pracującego sprzętu na placu budowy i środków transportu,
- możliwość zakłóceń w funkcjonowaniu powiązań przyrodniczych (zakłócenie procesów ekologicznych i ingerencji w ekosystem, wycinka drzew, fragmentaryzacja ekosystemu),

Na etapie funkcjonowania inwestycji nastąpi:

- zmiana krajobrazu - zwiększenie terenu zabudowanego,
- możliwe zwiększenie zanieczyszczeń do środowiska,
- powstanie źródeł oddziaływań charakterystycznych dla przemysłu.

Na terenie opracowania nie występują obszary i obiekty podlegające ochronie na podstawie ustawy z dnia 16 kwietnia 2004 r. o ochronie przyrody.

#### **8. Cele ochrony środowiska ustanowione na szczeblu międzynarodowym, wspólnotowym i krajowym, istotne z punktu widzenia projektowanego dokumentu, oraz sposoby, w jakich te cele i inne problemy środowiska zostały uwzględnione podczas opracowywania dokumentu.**

Podstawowym dokumentem w zakresie ochrony środowiska ustanowionym przez Unię Europejską jest VI Program Działań Wspólnoty Europejskiej w dziedzinie ochrony Środowiska „Środowisko 2010: nasza przyszłość nasz wybór”. Program ten określa priorytetowe pola działań w dziedzinie ochrony środowiska, ujęte w kilka strategii tematycznych dotyczące :

- ochrony gleby,
- zanieczyszczenia powietrza atmosferycznego,
- środowiska miejskiego,
- zarządzanie zasobami naturalnymi,
- utylizacja odpadów.

Do głównych priorytetów w okresie funkcjonowania programu zaliczono zagadnienia :

- zmiany klimatyczne,
- przyroda i bioróżnorodność,
- środowisko naturalne, zdrowie i jakość życia,
- zasoby naturalne i odpady.

Zapisy te są wynikiem potrzeby stworzenia jednolitej procedury administracyjnej, stosowanej przy planowaniu projektów gospodarczych w celu kontroli ich skutków dla ludzi, zwierząt i środowiska.

Cele Programu opierają się ponadto na zapisach Traktatu z Maastricht(1991 r.).

Szczególną wagę przykładają się do tematyki zmian klimatycznych, ratyfikacja Protokołu z Kioto (1997, wszedł w życie w 2005 r.).

Podstawowe opracowania regionalne, z którymi ma związek MPZP wraz z prognozą to:

- „Plan zagospodarowania przestrzennego województwa podlaskiego” –
- zatwierdzony Uchwałą nr IX/80/03 Sejmiku Województwa Podlaskiego z dnia
- 27 czerwca 2003 r.;
- „Program ochrony środowiska województwa podlaskiego na lata 2007-2010”;
- „Program ochrony środowiska gminy Sejny”.

Miejscowy plan zagospodarowania przestrzennego stanowi dokument o znaczeniu lokalnym, którego zasięg nie przekracza granic wsi. Podczas sporządzania planu zastosowano cele ochrony środowiska ustanowione na szczeblu krajowym istotne z punktu widzenia projektowanego dokumentu a mianowicie:

- utrzymanie norm odniesień jakości wód powierzchniowych i podziemnych określonych w przepisach szczególnych,
- utrzymanie norm odniesień jakości powietrza określonych w przepisach szczególnych,
- utrzymanie norm odniesień dopuszczalnych poziomów hałasu w środowisku określonych w przepisach szczególnych.

### **Zagrożenia przyrodnicze**

Do podstawowych zagrożeń przyrodniczych należą zagrożenia powodziowe, ruchy masowe i ekstremalne stany pogodowe.

Na obszarze planu nie obserwuje się wyżej wymienionych procesów.

Szczególnym zagrożeniem są również ekstremalne stany pogody, jak silne wiatry, długotrwałe, intensywne opady śniegu lub deszczu. Zapobieganie ekstremalnym stanom pogody jest niemożliwe a likwidacja skutków jest kwestią organizacyjną.

### **9. Przewidywane znaczące oddziaływania, w tym oddziaływanie bezpośrednie, pośrednie, wtórne, skumulowane, krótkoterminowe, średnioterminowe i długoterminowe, stałe i chwilowe oraz pozytywne i negatywne, na cele i przedmiot ochrony NATURA 2000 oraz integralność tego obszaru na środowisko**

Rozbudowa zakładu produkcyjnego (stoczni jachtowej) na terenach 8P/U może stanowić inwestycję znajdującą się w katalogu przedsięwzięć wymienionych w Rozporządzeniu Rady Ministrów z dnia 9 listopada 2010r. w sprawie przedsięwzięć mogących znacząco oddziaływać na środowisko (j.t. Dz.U. z 2016r. poz.71 z późn.zm.). W zależności od jej kwalifikacji, planowane przedsięwzięcie może wymagać przeprowadzenia oceny oddziaływania na środowisko, zgodnie z procedurą przewidzianą w ustawie z dnia 3 października 2008r. o udostępnianiu informacji o środowisku i jego ochronie, udziale społeczeństwa w ochronie środowiska oraz o ocenach oddziaływania na środowisko (j.t. Dz.U. z 2016r. poz.353 z późn.zm.), w tym sporządzenia raportu o przewidywanym oddziaływaniu przedsięwzięcia na środowisko.

Wpływ projektowanych inwestycji na środowisko będzie różny na etapie realizacji i na etapie eksploatacji.

### 9.1. Charakterystyka podstawowych ustaleń planu

**Miejscowy plan zagospodarowania przestrzennego części miasta Augustowa zwany „ŚLEPSK IV” sporządza się w celu:**

- 1) ustalenia przeznaczenia i zasad zagospodarowania i zabudowy terenów oraz form ochrony, z zachowaniem warunków określonych w ustawach i postanowieniach przepisów odrębnych;
- 2) zmiany przeznaczenia gruntów rolnych na cele nierolnicze z przeznaczeniem pod zabudowę wraz z systemem komunikacyjnym dostosowanym do potrzeb planowanych funkcji terenu;
- 3) ukształtowania urbanistycznego osiedla, o dominującym przeznaczeniu terenu pod zabudowę mieszkaniową jednorodzinną;
- 4) uwzględnienia zadań publicznych, a w szczególności wynikających z potrzeb uzbrojenia terenów i komunikacji publicznej;
- 5) kształtowania ładu przestrzennego i harmonijnego krajobrazu kulturowego;
- 6) łagodzenia konfliktów przestrzennych.

Dominującym przeznaczeniem są tereny zabudowy mieszkaniowej jednorodzinnej (MN). Część terenu, wzdłuż obwodnicy Augustowa, przeznacza się pod zabudowę produkcyjną i usługową (P/U), jako kontynuację funkcji zabudowy znajdującej się poza granicami niniejszego planu.

**Ustala się następujące kategorie przeznaczenia terenów:**

- 1) tereny dróg publicznych klasy Z – zbiorczej, oznaczone na rysunku planu symbolem **KD-Z**;
- 2) tereny dróg publicznych klasy L – lokalnej, oznaczone na rysunku planu symbolem **KD-L**;
- 4) tereny dróg wewnętrznych, oznaczone na rysunku planu symbolem **KDW**;
- 5) tereny zabudowy jednorodzinnej, oznaczone na rysunku planu symbolem **MN**;
- 7) tereny zabudowy produkcyjnej i usługowej, oznaczone na rysunku planu symbolem **P/U**;
- 8) tereny zieleni izolacyjnej, związanej z zabudową produkcyjną i usługową, oznaczone na rysunku planu symbolem **ZI/U**;
- 9) tereny urządzeń elektroenergetycznych, oznaczone na rysunku planu symbolem **E**.

**W celu zrównoważonego działania mając na względzie ochronę środowiska i sąsiedztwo obszarów chronionych wg projektu planu należy podjąć działania:**

- 1) harmonijne kształtowanie krajobrazu poprzez zapewnienie harmonii architektonicznej zespołu zabudowy w relacji z naturalnym ukształtowaniem terenu;
- 2) zachowanie mikrosiedlisk pojedynczych tworów przyrody (zadrzewienia, krzewy, głązy);
- 3) przestrzeganie wartości progowych poziomów hałasu w środowisku zgodnie obowiązującymi przepisami odrębnymi;
- 4) korzystanie i ochrona wód zgodnie z przepisami prawa wodnego;
- 5) tereny, na których ustalono prawo zabudowy należy zagospodarować zielenią rekreacyjną, która będzie pełniła rolę izolacyjną i środowiskotwórczą;
- 6) wprowadzanie na tereny budowlane zieleni towarzyszącej w postaci zadrzewień gatunkami rodzimymi;
- 7) wprowadzanie zieleni izolacyjnej w formie nasadzeń zieleni ograniczającej rozprzestrzenianie się hałasu i wibracji wzdłuż dróg i przy zabudowie produkcyjnej;



- 8) usuwanie ścieków bytowych i przemysłowych należy przewidywać docelowo do gminnej sieci kanalizacji sanitarnej z przerzutem do oczyszczalni ścieków; tymczasowo dopuszcza się szczelne zbiorniki ścieków do gromadzenia ścieków bytowych;
- 9) indywidualne źródła ciepła winne spełniać wymagania przepisów odrębnych w zakresie emisji zanieczyszczeń do powietrza;
- 10) preferuje się źródła ciepła nie emitujące zanieczyszczeń takie jak energia elektryczna, słoneczna, pompy ciepła lub źródła ciepła niskoemisyjne, wykorzystujące olej opałowy, gaz, biomasę itp.;
- 11) odpady stałe należy gromadzić i składować w miejscach do tego przeznaczonych, zgodnie z przepisami odrębnymi;
- 12) podmokłe zagłębienia terenowe zaleca się wykorzystać do zagospodarowania w sposób zbliżony do naturalnego, jako tereny biologicznie czynne;
- 13) zapewnić drożność systemów odwadniających terenów podmokłych.

**Tabela 1. Wpływ realizacji ustaleń dokumentu na poszczególne elementy środowiska (zabudowa mieszkaniowa, rekreacji indywidualnej)**

Lp.	Elementy środowiska	Sposób oddziaływania	Ocena skutków oddziaływania
1.	Różnorodność biologiczna	Likwidacja bioróżnorodności na terenach budowlanych i utwardzonych dojazdów	Bezpośrednie, długoterminowe i stałe
2.	Ludzie	Zwiększenie hałasu i zanieczyszczeń powietrza	Bezpośrednie, długoterminowe, stałe
3.	Zwierzęta	Częściowa likwidacja fauny glebowej, migracja na inne tereny	Bezpośrednie i pośrednie, długoterminowe i stałe
4.	Rośliny	Likwidacja zastętej roślinności, pozostawienie drzew i krzewów, zasadzenie nowych terenów zielonych (krzewów, drzew)	Bezpośrednie, długoterminowe, stałe
5.	Woda	Możliwość zanieczyszczenia wód podziemnych	Bezpośrednie, krótkoterminowe, chwilowe
6.	Powietrze i klimat lokalny	Zwiększenie zanieczyszczenia powietrza związane z nowymi kotłowniami przydomowymi i zwiększoną ilością spalin samochodowych nowych właścicieli posesji.	Bezpośrednie, krótkoterminowe i chwilowe
7.	Powierzchnia ziemi	Budowa nowej zabudowy, Niwelacje terenu, wykopy, plantowanie terenu	Bezpośredni, stałe i długoterminowe
8.	Krajobraz	Pojawienie się zwiększonej ilości obiektów kubaturowych	Bezpośrednie, długoterminowe, stałe
9.	Zasoby naturalne	brak	brak
10.	Dobra materialne	Stosownie z wymogami konserwatora zabytków	brak
11.	Obszary Natura 2000	brak	brak

Oddziaływania te będą również skumulowane, ale ich wartości nie będą przekraczały dopuszczalnych norm przewidzianych przepisami prawa.

Oddziaływania te będą miały charakter neutralny przy zastosowaniu metod chroniących środowisko podczas realizacji planu jak i późniejszym funkcjonowaniu. Tereny korzystne to pozostawione grunty rolne i tereny zielone oraz nieużytek w stanie dotychczasowym.

### **9.2. Oddziaływanie na różnorodność biologiczną**

Największe oddziaływanie na różnorodność biologiczną będzie miało miejsce na etapie realizacji każdej inwestycji. W miejscu wykopów, posadowienia maszyn i urządzeń, oraz dróg dojazdowych ulegną likwidacji lokalne geobiocenozy oraz drobne wtórne ekosystemy roślinności ruderalnej a także zadrzewienia i zakrzaczenia. Zmiany te będą ograniczone do wielkości potrzebnej do lokalizacji wymienionych obiektów i nie dotyczą siedlisk przyrodniczych objętych ochroną prawną.

Będzie to oddziaływanie krótkotrwałe, bezpośrednie i nieodwracalne.

### **9.3. Oddziaływanie na ludzi**

W okresie realizacji każdej inwestycji, związanej z rozbudową zakładu produkcyjnego nie będzie większego trwałego oddziaływania na zdrowie ludzi. Potencjalny wpływ na zdrowie ludzi, mieszkających w sąsiedztwie, związany będzie z emisją zanieczyszczeń do atmosfery tj. spalinami, pyłem pochodzącym ze środków transportu i pracujących na budowie maszyn oraz emisją hałasu. Będą to jednak oddziaływania krótkotrwałe i nie będą miały wpływu na zdrowie ludzi.

W fazie eksploatacji istniejącego zakładu produkcyjnego nie stwierdzono przekroczeń standardów jakości środowiska. Z uwagi na brak ponadnormatywnych oddziaływań źródeł emisji zanieczyszczeń do środowiska na stan obecny, analizowany obiekt nie będzie oddziaływać negatywnie na zdrowie ludzi zarówno pracujących na terenie zakładu jak i mieszkających w jego sąsiedztwie.

Niemniej jednak jest to oddziaływanie długoterminowe, bezpośrednie, stałe.

W okresie budowy każdej nowej inwestycji produkcyjno – usługowej, dopuszczonej w ustaleniach planu (zakłady rzemieślnicze, zakłady produkcyjne, składy magazynowe, usługi rzemieślnicze, usługi transportowe, usługi handlowe, hurtownie itp. z potrzebną infrastrukturą techniczną i technologiczną), wystąpią uciążliwości związane z funkcjonowaniem placu budowy i jego zaplecza. Będzie to związane z nasileniem ruchu pojazdów i transportem materiałów budowlanych. Ma to jednocześnie związek z emisją zanieczyszczeń do atmosfery z pracującego sprzętu na placu budowy i środków transportu. Emisja pyłów może być związana z rozwiewaniem urobku wydobywanego podczas robót ziemnych.

Będzie to oddziaływanie krótkotrwałe i odwracalne, a przy sprawnym prowadzeniu robót nie będzie to miało większego wpływu na stan środowiska.

W okresie eksploatacji zakładu produkcyjnego lub usługowego, przy zachowaniu wszelkich rozwiązań technicznych chroniących środowisko, wymaganych prawem, nie będzie źródłem zanieczyszczeń powietrza atmosferycznego i emisji nadmiernego hałasu. Wystąpi hałas pochodzący od środków transportu. Zakłada się, że uciążliwości zakładów nie wykrócą poza teren oznaczony symbolem 4P/U. Dodatkowo zaplanowano barierę zieleni izolacyjnej związanej z terenami zabudowy produkcyjnej i usługowej (o łącznej powierzchni ok. 1,01 ha), oznaczone na rysunku planu symbolami **5ZI/U** i **6ZI/U**.

Na terenach ZI/U ustala się przeznaczenie podstawowe pod gęstą zieleń wysoką i średniowysoką, izolującą zabudowę produkcyjną i usługową na terenie 4P/U, od terenów mieszkaniowych, z wjazdami na teren 4P/U.

#### **9.4. Oddziaływanie na powietrze atmosferyczne**

W okresie budowy każdej inwestycji, uciążliwości będą związane z istniejącym placem budowy i jego zapleczem. Będzie to związane z nasileniem ruchu pojazdów i transportem materiałów budowlanych. Ma to jednocześnie związek z emisją zanieczyszczeń do atmosfery z pracującego sprzętu na placu budowy i środków transportu. Emisja pyłów może być związana z rozwiewaniem urobku wydobywanego podczas robót ziemnych.

Będzie to oddziaływanie krótkotrwałe i odwracalne, a przy sprawnym prowadzeniu robót nie będzie to miało większego wpływu na stan środowiska.

W okresie eksploatacji zakładu produkcyjnego, przy zachowaniu wszelkich rozwiązań technicznych chroniących środowisko, nie będzie źródłem zanieczyszczeń powietrza atmosferycznego.

Oddziaływanie planowanej zabudowy mieszkaniowej jednorodzinnej będzie uzależnione od jakości i ilości emisji z indywidualnych systemów grzewczych.

#### **9.5. Oddziaływanie na klimat akustyczny**

W okresie budowy każdej inwestycji będzie miała miejsce emisja hałasu i wibracji. Wiąże się to z pracą maszyn budowlanych i samochodów ciężarowych. Jednak przy prawidłowo i sprawnie prowadzonych robotach oddziaływanie będzie krótkotrwałe i nie będzie miało większego znaczenia dla środowiska w okresie prowadzenia robót.

W okresie eksploatacji zakładu produkcyjnego oraz drogi krajowej DK8, przy zastosowaniu rozwiązań projektowych mających na celu ekranowanie źródeł hałasu, mogą wystąpić niewielkie zmiany w klimacie akustycznym na terenie pobliskiej zabudowy, będą one nieznaczne i nie spowodują przekroczeń norm dopuszczalnych.

Dokładne określenie zmian w zakresie klimatu akustycznego możliwe będzie po wykonaniu poziomu hałasu i odniesienie do stanu wymaganego przepisami. W przypadku przekroczeń należy zastosować wszelkie środki minimalizujące stan przekroczenia.

Niemniej będzie to oddziaływanie bezpośrednie, długookresowe.

#### **9.6. Oddziaływanie na wody podziemne i powierzchniowe**

Obecność zaplecza placu budowy, pracującego sprzętu może się wiązać z zagrożeniami związanymi z ewentualną awarią maszyn i urządzeń i związanych z tym wycieków paliwa czy oleju. Dlatego konieczna jest prawidłowa eksploatacja maszyn oraz utrzymanie ich w odpowiednim stanie technicznym, aby nie dopuścić do przedostania się zanieczyszczeń ropopochodnych poprzez grunt do wód gruntowych i wód powierzchniowych.

Realizacja inwestycji nie powinna wpłynąć na naturalne wahania zwierciadła wody gruntowej ani nie powinna spowodować istotnych zmian w istniejącym układzie odpływu wód.

W czasie budowy nie przewiduje się niekorzystnego oddziaływania inwestycji na środowisko wodne, pod warunkiem przestrzegania reżimu technologicznego oraz wykluczenia z zabudowy terenów podmokłych o utrudnionych warunkach budowlanych.

Planowana zabudowa w okresie eksploatacji nie będzie oddziaływała na środowisko wodne. Ścieki komunalne będą gromadzone w szczelnych zbiornikach i wywożone do oczyszczalni.

#### **9.7. Oddziaływanie na powierzchnię ziemi i glebę**

W okresie prowadzenia robót budowlanych przy realizacji każdej inwestycji zniszczeniu ulegnie część gleby w części przewidzianej pod nową zabudowę oraz na drogach dojazdowych, placach roboczych, parkingach, miejscu zaplecza placu budowy itp.

Poza terenem inwestycji będą to oddziaływania krótkotrwałe i odwracalne.

W czasie prowadzenia robót budowlanych mogą powstać odpady. Będą to odpady inne niż niebezpieczne np. powstałe w związku z obecnością zaplecza budowy, odpady budowlane, opakowania itp., które nie będą stanowiły zagrożenia dla środowiska naturalnego po prawidłowym ich zagospodarowaniu.

W okresie eksploatacji powstałej zabudowy, oddziaływanie na powierzchnię ziemi i glebę nie będzie praktycznie występowało. Dotyczyć ono może w minimalnym stopniu dróg dojazdowych. Zakłada się, że tereny podmokłe z gruntami organicznymi, wskazane jako „strefa utrudnionych warunków budowlanych” będą zagospodarowane jako teren biologicznie czynny.

Wyżej opisane oddziaływania będą krótkotrwałe i odwracalne.

### **9.8. Oddziaływanie na roślinność i zwierzęta**

Planowane inwestycje będą zlokalizowane na terenach rolnych, na których prowadzone są typowe prace związane z uprawą ziemi, prowadzone maszynami rolniczym. Teren pozbawiony jest naturalnej roślinności i tym samym zwierząt. Występują tylko niewielkie grupy zadrzewień i zakrzaczeń na terenach podmokłych, nie nadających się do wykorzystania rolniczego. Miejsca lokalizacji każdej inwestycji winny być zlokalizowane na terenach możliwie jak najmniej kolidujących ze środowiskiem roślinnym.

Będzie to oddziaływanie bezpośrednie i nieodwracalne, ale nie będzie znacząco negatywnie oddziaływało na rośliny i zwierzęta.

### **9.9. Oddziaływanie na krajobraz**

Nowa zabudowa zmieni jednoznacznie teren rolniczy na teren zurbanizowany. Będzie to oddziaływanie bezpośrednie, długoterminowe i stałe. W okresie prowadzenia robót niekorzystne oddziaływanie na otaczający krajobraz będzie miało tymczasowe zaplecze budowy, tymczasowe ogrodzenia i oznakowania, ogólny nieład przestrzenny i nieporządek. Wymienione oddziaływanie będzie krótkotrwałe i chwilowe.

### **9.10. Oddziaływanie na zasoby naturalne**

Surowce, które człowiek czerpie ze środowiska przyrodniczego na swoje potrzeby nazywają się zasobami naturalnymi ziemi. Zasoby te dzielą się na nieorganiczne takie jak: powietrze atmosferyczne, surowce mineralne, gleba, woda oraz organiczne tj. rośliny i zwierzęta.

Wpływ realizacji przedmiotowych inwestycji na stan zasobów naturalnych miasta został omówiony powyżej.

Oddziaływanie będzie długoterminowe, stałe i bezpośrednie, ale nie będzie to oddziaływanie jednoznacznie negatywne.

### **9.11. Oddziaływanie na zabytki**

W sąsiedztwie projektowanych inwestycji w granicach opracowania nie występują obiekty zabytkowe objęte ochroną konserwatorską oraz obiekty wpisane do ewidencji zabytków, jak również stanowiska archeologiczne.

### **9.12. Oddziaływanie na dobra materialne**

Realizacja planowanej zabudowy i zagospodarowania terenu związana jest z pracą ciężkiego sprzętu budowlanego oraz transportem samochodowym, co może mieć wpływ na stan istniejących dróg – ulegną one częściowemu zniszczeniu.

Oddziaływanie to będzie miało charakter średnioterminowy, bezpośredni i odwracalny.

### **9.13. Oddziaływanie skumulowane**

Inwestycje będą zlokalizowane na terenie rolniczym, w sąsiedztwie realizowanej obwodnicy Augustowa w ciągu drogi krajowej DK8. W zależności od okresu realizacji planowanych zamierzeń mogą wystąpić oddziaływania skumulowane w związku z jednoczesnymi robotami przy budowie uzbrojenia technicznego, dróg, realizacji kilku innych inwestycji. W związku z powyższym wystąpią tu oddziaływania skumulowane. Dotyczy to zwłaszcza hałasu, możliwości wystąpienia awarii, niszczenia powierzchni ziemi przez transport budowlany.

### **9.14. Oddziaływanie na tereny objęte ochroną prawną**

Planowana zabudowa położona jest poza terenami prawnie chronionymi. W związku z tym można stwierdzić brak oddziaływania na tereny chronione. Odległość 150 – 200 m od Obszarów Natura 2000 i jednoznaczne oddzielenie ulicą Rajgrodzką, stwarza strefę ochronną dla Ostoi Augustowskiej i dla przedmiotów ochrony dla których została stworzona. Zmniejszy się rewir dla ptaków zalatujących z obszarów PLB Puszcza Augustowska przy czym zagospodarowanie terenu przewidziane planem nie stwarza zagrożeń dla nich.

## **10. Rozwiązania mające na celu zapobieganie, ograniczanie lub kompensację przyrodniczą negatywnych oddziaływań na środowisko, mogących być rezultatem projektowanego dokumentu , w szczególności na cele i przedmioty ochrony obszaru NATURA 2000 oraz integralność tego obszaru**

Przy realizacji planu zagospodarowania przestrzennego należy stosować jego zapisy mające na celu ograniczenia szkodliwych skutków realizacji planu w celu ograniczenia negatywnych oddziaływań na środowisko i zdrowie ludzi. W celu zapobiegania i ograniczania negatywnych oddziaływań na środowisko, wynikające z realizacji i funkcjonowania planowanego przedsięwzięcia na terenach zabudowy produkcyjnej i usługowej P/U, inwestor musi przewidywać zastosowanie wszystkich środków technicznych w celu ochrony powietrza i środowiska gruntowo – wodnego poprzez:

- wyposażanie urządzeń wentylacyjnych w emitory o wysokościach zapewniających dotrzymanie standardów jakości powietrza oraz emisyjnych zarówno w zakresie emisji technologicznej jak i emisji ze spalania paliw,
- zastosowanie urządzeń do redukcji emisji związków organicznych emitowanych z procesu laminowania,
- zastosowanie urządzeń do redukcji zanieczyszczeń pochodzących z procesu obróbki drewna – filtry workowe,

Ochronę terenów zabudowy mieszkaniowej jednorodzinnej przed oddziaływaniem zakładów produkcyjnych, przewiduje się poprzez wprowadzenie wzdłuż terenu P/U pasa zieleni izolacyjnej ZI/U, związanej z zabudową produkcyjną i usługową, szerokości 20 m.

Ograniczenia w zagospodarowaniu terenów przeznaczonych pod zabudowę, stwarzają naturalne warunki gruntowo – wodne, objawiające się rozległymi podmokłościami. Na rysunku planu wskazano informacyjnie „strefę utrudnionych warunków budowlanych”.

Tereny podmokłe z glebami organicznymi, najlepiej zachować lub urządzić jako tereny biologicznie czynne.



Na terenach objętych planem nie występują lasy ani zadrzewienia. Nie zachodzi zatem konieczność karczowania drzew.

W celu ochrony zabudowy mieszkaniowej jednorodzinnej przed ponadnormatywnym oddziaływaniem hałasu, pochodzącego od użytkowników tych dróg, w miejscowym planie wyznaczono:

- nieprzekraczalne linie zabudowy od strony drogi wojewódzkiej nr 664 (1KD-Z);
- nieprzekraczalne linie zabudowy od strony drogi krajowej DK8, znajdującej się poza granicami planu;

### **11. Rozwiązania alternatywne do rozwiązań zawartych w projektowanym dokumencie wraz z uzasadnieniem ich wyboru oraz opis metod dokonania oceny prowadzącej do tego wyboru albo wyjaśnienie braku rozwiązań alternatywnych, w tym wskazania napotkanych trudności wynikających z niedostatków techniki lub luk we współczesnej wiedzy**

**I wariant I** – pozostawienie obszaru objętego planem w użytkowaniu rolniczym, z możliwością realizacji przypadkowo zlokalizowanej zabudowy zagrodowej, zgodnie z aktualnie obowiązującym „Miejscowym planem zagospodarowania przestrzennego części terenów miasta Augustowa, położonych w ciągu drogi krajowej Nr S19”, przyjętym Uchwałą Nr XV/126/99 Rady Miejskiej w Augustowie z dnia 30 grudnia 1999r.

Rada Miejska w Augustowie zrezygnowała z realizacji I wariantu poprzez podjęcie Uchwały Nr XXVII/210/13 Rady Miejskiej w Augustowie z dnia 24 czerwca 2013r. w sprawie sporządzenia Miejscowego planu zagospodarowania przestrzennego części miasta Augustowa, zwanego „ŚLEPSK IV”.

W analizie zasadności przystąpienia do sporządzenia planu z dnia 13.06.2013r. stwierdzono zasadność sporządzenia planu w związku z rozpatrzonymi wnioskami, wskazując jednocześnie potrzebę przeznaczenia terenów pod zabudowę mieszkaniową jednorodziną, mieszkaniowo – usługową, usługową i produkcyjną. Stwierdzono potrzebę wyznaczenia terenów przeznaczonych pod rozbudowę zabudowy produkcyjnej i usługowej, mając na uwadze wniosek właściciela istniejącej stoczni jachtowej „MIRAGE – BOATS”, która znajduje się w bezpośrednim sąsiedztwie przedmiotowego obszaru. Zapewnienie możliwości rozwoju stoczni jachtowej, funkcjonującej od 1998r. leży w interesie władz lokalnych, która chce wspierać jedną z najważniejszych gałęzi lokalnej gospodarki.

Urbanizacja przedmiotowego obszaru będzie kontynuacją jej dotychczasowego kierunku, zgodnie z ustaleniami „Studium uwarunkowań i kierunków zagospodarowania przestrzennego Miasta Augustowa” zatwierdzonego Uchwałą Nr XVI/129/2000 Rady Miejskiej w Augustowie z dnia 6 marca 2000r. ze zmianami wprowadzonymi Uchwałą Nr XVIII/137/12 z dnia 30 października 2012r.

Odrzuca się wariant I.

**II wariant** – przeznaczenie całego obszaru objętego planem pod zabudowę mieszkaniową jednorodziną (MN) wraz z wyznaczeniem potrzebnego układu komunikacyjnego – ramach realizacji ww. Uchwały intencyjnej.

Nie wskazanie w planie terenów przeznaczonych pod rozbudowę zabudowy produkcyjnej i usługowej na wniosek stoczni jachtowej „MIRAGE – BOATS” nie jest brane pod uwagę. Jednym z celów sporządzenia planu jest zapewnienie możliwości rozwoju stoczni jachtowej „MIRAGE – BOATS”, dobrze funkcjonującej od 1998r. Rozwój zakładu leży w interesie władz lokalnych, która chce wspierać jedną z najważniejszych gałęzi lokalnej gospodarki.

Stocznia zatrudnia ponad 100 osób. Produkuje łodzie motorowe z laminatu poliestrowego. Firma utraciła 1/3 swojej nieruchomości wskutek realizacji obwodnicy Augustowa i została tym samym pozbawiona potencjalnych terenów rozwojowych. Właściciel zakupił nowe grunty obok obwodnicy, z myślą o rozbudowie zakładu, wprowadzeniu nowoczesnych, bezpiecznych dla środowiska technologii, zwiększeniu produkcji i wzroście zatrudnienia.

Uwzględnienie wniosku właściciela stoczni jachtowej w projekcie miejscowego planu jest konieczne z punktu widzenia lokalnej gospodarki, korzystne zarówno dla właściciela stoczni, jak i z punktu widzenia poszerzenia oferty na rynku pracy oraz zwiększonych wpływów podatkowych samorządu.

Odrzuca się wariant II.

**III wariant** – wyznaczenie terenów pod zabudowę mieszkaniową jednorodzinną (MN), oraz terenów pod zabudowę produkcyjną i usługową (P/U) wraz z wyznaczeniem potrzebnego układu komunikacyjnego – ramach realizacji ww. Uchwały intencyjnej.

Uwzględnienie wniosku właściciela stoczni jachtowej „MIRAGE – BOATS” w projekcie miejscowego planu jest konieczne z punktu widzenia lokalnej gospodarki, korzystne zarówno dla właściciela stoczni, jak i z punktu widzenia poszerzenia oferty na rynku pracy oraz zwiększonych wpływów podatkowych samorządu.

Rozbudowa zakładu pozwoli na wprowadzenie nowoczesnych, bezpiecznych dla środowiska technologii produkcji pod kontrola obowiązujących przepisów prawa dotyczących ochrony środowiska.

Rozbudowa zakładu obejmie część obszaru objętego planem położoną przy istniejącej stoczni oraz przy obwodnicy Augustowa. Lokalizacja zakładu jest bezpieczna i nie powoduje konfliktów przestrzennych. Tereny wzdłuż obwodnicy zarekomendowano do rozwoju funkcji produkcyjnej i usługowej. Na terenie tym mogą być zlokalizowane zakłady rzemieślnicze, zakłady produkcyjne, składy magazynowe, usługi rzemieślnicze, usługi handlowe, usługi transportowe, hurtownie itp.

Nie P/U nie przewiduje się lokalizacji budynków mieszkalnych.

Uznano za zasadne wyznaczenie pasa buforowego szerokości 20 m, w formie zieleni izolacyjnej, oddzielającego zabudowę produkcyjną i usługową od terenów mieszkaniowych. Dominującą funkcją obszaru objętego planem będzie zabudowa mieszkaniowa jednorodzinna z możliwością realizacji lokali usługowych w budynkach mieszkalnych jednorodzinnych.

Przewidywane ustalenia planu w wariantcie III są zgodnie z ustaleniami „Studium uwarunkowań i kierunków zagospodarowania przestrzennego Miasta Augustowa” zatwierdzonego Uchwałą Nr XVI/129/2000 Rady Miejskiej w Augustowie z dnia 6 marca 2000r. ze zmianami wprowadzonymi Uchwałą Nr XVIII/137/12 z dnia 30 października 2012r.

Do realizacji wybiera się wariant III.

## **12. Opis przewidywanych metod i częstotliwość monitoringu w przypadku znaczącego wpływu na środowisko spowodowanego realizacją planu**

Zgodnie z art. 32 ustawy z dnia 23 marca 2003r. o planowaniu i zagospodarowaniu przestrzennym (j.t. Dz.U. z 2015r. poz. 199 z późniejszymi zmianami) organ sporządzający miejscowy plan zagospodarowania przestrzennego, zobowiązany jest przynajmniej raz w czasie kadencji Rady do przeprowadzenia analizy zmian w zagospodarowaniu przestrzennym, w tym skutków realizacji postanowień projektowanego dokumentu.

W przypadku realizacji inwestycji mogącej pogorszyć stan środowiska, na inwestorze spoczywa obowiązek stosowania się do wymogów określonych w „Raporcie oddziaływania na środowisko”.

Wykonanie pomiarów natężeń hałasu przenikającego do środowiska jest również obowiązkiem wynikającym z:

- art. 57 ust. 1 pkt 4 ustawy z dnia 7 lipca 1994r. Prawo budowlane,
- art. 76 ust. 2 pkt 4 ustawy z dnia 27 kwietnia 2001r. Prawo ochrony środowiska.

Pomiary po zakończeniu budowy należy wykonać w okresie rozruchu lub 30 dni od jego zakończenia zgodnie z zapisami art. 76 ust. 3 ustawy z dnia 27 kwietnia 2001 r. Prawo ochrony środowiska.

W przypadku, gdy zaistnieje możliwość negatywnego oddziaływania któregoś z elementów planowanej inwestycji na chronione środowisko przyrodnicze lub na siedliska chronionych gatunków roślin bądź też inne chronione elementy przyrody o znaczeniu priorytetowym przewidywany jest monitoring podczas eksploatacji. Monitoring miałby na celu określenie skuteczności zastosowanych rozwiązań w celu ochrony przyrody (np. ocena skuteczności zainstalowanych urządzeń mających na celu minimalizację).

## **13. Streszczenie w języku niespecjalistycznym**

Zgodnie z nowymi uregulowaniami prawnymi dotyczącymi udostępniania informacji o środowisku i jego ochronie, udziale społeczeństwa w ochronie środowiska oraz o ocenach oddziaływania na środowisko, projekt Miejscowego planu zagospodarowania przestrzennego części miasta Augustowa zwanego „ŚLEPSK IV”, wymaga przeprowadzenia strategicznej oceny oddziaływania na środowisko.

W ramach przeprowadzenia strategicznej oceny oddziaływania na środowisko sporządza się prognozę oddziaływania na środowisko projektu planu, której zakres i stopień szczegółowości uzgadnia się z Regionalnym Dyrektorem Ochrony Środowiska oraz z Państwowym Powiatowym Inspektorem Sanitarnym.

Przedmiotowy plan sporządzono w celu ustalenia przeznaczenia terenów. Dominującym przeznaczeniem są tereny zabudowy mieszkaniowej jednorodzinnej (MN). Część terenu przeznaczona jest pod zabudowę produkcyjną i usługową (P/U), która wiąże się z istniejącą stoczną jachtową, znajdującą się poza granicami niniejszego planu. Tereny wzdłuż obwodnicy Augustowa zarekomendowano do rozwoju funkcji produkcyjnej i usługowej z buforem zieleni izolacyjnej od zabudowy mieszkaniowej jednorodzinnej.

Celem opracowania „Prognozy oddziaływania na środowisko” jest identyfikacja i przewidywanie oddziaływania realizacji planu na zdrowie ludzi oraz na środowisko biogeograficzne, w tym na obszary chronione – NATURA 2000.

Z uwagi na szczególnie charakter oddziaływania zakładu produkcyjnego (stoczni jachtowej), posłużono się metodą opisową, obejmującą przedstawienie wpływu, a następnie ocenę stopnia i zakresu oddziaływania na środowisko przewidywanej rozbudowy zakładu (P/U) na różnych etapach jej realizacji. Analogicznej oceny dokonano w stosunku do przewidywanej w planie realizacji zabudowy mieszkaniowej jednorodzinnej (MN).

Teren w granicach opracowania jest mało zróżnicowany pod względem rzeźby, prawie równinny, użytkowany rolniczo.

Powierzchnie terenu budują utwory czwartorzędowe, o znacznej miąższości. Są to w większości osady lodowcowe wykształcone w postaci glin zwałowych, piasków gliniastych oraz żwirów teren jest znacznie przekształcony przez działalność człowieka.

Pod względem hydrologicznym obszar należy do zlewni rzeki Netty będącej w dorzeczu Wisły. Na analizowanym obszarze występują liczne rowy melioracyjne i zagłębienia terenowe wypełnione wodą w okresach wilgotnych.

Wody podziemne na terenie opracowania występują głównie w utworach czwartorzędowych na kilku poziomach wodonośnych. Głównym źródłem zasilania są wody opadowe.

Na terenie opracowania występują gleby należące do IVa i IIIb klasy oraz łąki klasy IV i niewielka powierzchnia zadrzewień. Występujące w najbliższym sąsiedztwie terenu opracowania zadrzewienia i niewielkie fragmenty lasów, należy traktować ze szczególną troską o ich stan.

Analizowany obszar z uwagi na miejscowe uwarunkowania fizjograficzne jest mało zróżnicowany pod względem warunków topoklimatycznych tj. temperatury powietrza, wilgotności względnej, kierunków i siły wiatru.

Brak realizacji projektowanego dokumentu („opcja zero”) nie wpłynie na zmianę obecnego stanu środowiska, tereny te pozostaną w dotychczasowym użytkowaniu i przeznaczeniu. Proponowane w projekcie Planu propozycje zainwestowania terenu, pokazane na załączniku do prognozy str. 35 zakwalifikowano jako:

- **neutralne** - MN, ZI/U
- **neutralne/ konfliktowe** – P/U,
- **konfliktowe** – część MN ze względu na położenie na terenach podmokłych gleb organicznych.

Oddziaływania odwracalne będą związane z obecnością zaplecza budowy, które po zakończeniu inwestycji przestanie funkcjonować, podobnie jak wszelkie oddziaływania z nimi związane.

W celu ograniczenia negatywnego oddziaływania na środowisko i zdrowie ludzi planowanych inwestycji, w planie zapisano następujące ustalenia, właściwe z punktu widzenia ochrony środowiska:

- 1) harmonijne kształtowanie krajobrazu poprzez zapewnienie harmonii architektonicznej zespołu zabudowy w relacji z naturalnym ukształtowaniem terenu;
- 2) zachowanie mikrosiedlisk pojedynczych tworów przyrody (zadrzewienia, krzewy, głązy);
- 3) przestrzeganie wartości progowych poziomów hałasu w środowisku zgodnie obowiązującymi przepisami odrębnymi;
- 4) korzystanie i ochrona wód zgodnie z przepisami prawa wodnego;
- 5) tereny, na których ustalono prawo zabudowy należy zagospodarować zielenią rekreacyjną, która będzie pełniła rolę izolacyjną i środowiskotwórczą;
- 6) wprowadzanie na tereny budowlane zieleni towarzyszącej w postaci zadrzewień gatunkami rodzimymi;

- 7) wprowadzanie zieleni izolacyjnej w formie nasadzeń zieleni ograniczającej rozprzestrzenianie się hałasu i wibracji wzdłuż dróg i przy zabudowie produkcyjno – usługowej;
- 8) usuwanie ścieków bytowych i przemysłowych należy przewidywać docelowo do gminnej sieci kanalizacji sanitarnej z przerzutem do oczyszczalni ścieków; tymczasowo dopuszcza się szczelne zbiorniki ścieków do gromadzenia ścieków bytowych;
- 9) indywidualne źródła ciepła winne spełniać wymagania przepisów odrębnych w zakresie emisji zanieczyszczeń do powietrza;
- 10) preferuje się źródła ciepła nie emitujące zanieczyszczeń takie jak energia elektryczna, słoneczna, pompy ciepła lub źródła ciepła niskoemisyjne, wykorzystujące olej opałowy, gaz, biomasę itp.;
- 11) odpady stałe należy gromadzić i składować w miejscach do tego przeznaczonych, zgodnie z przepisami odrębnymi;
- 12) podmokłe zagłębienia terenowe zaleca się wykorzystać do zagospodarowania w sposób zbliżony do naturalnego, jako tereny biologicznie czynne;
- 13) zapewnić drożność systemów odwadniających terenów podmokłych.

Ograniczenia w zagospodarowaniu terenów przeznaczonych pod zabudowę stwarzają naturalne warunki gruntowo – wodne, objawiające się rozległymi podmokłościami. Na rysunku planu wskazano informacyjnie „strefę utrudnionych warunków budowlanych”.

Ochronę terenów zabudowy mieszkaniowej jednorodzinnej przed oddziaływaniem zakładów produkcyjnych i usługowych, przewiduje się poprzez wskazanie pasa zieleni izolacyjnej - terenu ZI/U.

W celu ochrony zabudowy mieszkaniowej jednorodzinnej przed ponadnormatywnym oddziaływaniem hałasu, pochodzącego od użytkowników tych dróg, w miejscowym planie wyznaczono:

- nieprzekraczalne linie zabudowy od strony drogi wojewódzkiej nr 664 (1 KD-Z)
- nieprzekraczalne linie zabudowy od strony drogi krajowej DK8, znajdującej się poza granicami planu;

**Ustalenia Miejscowego planu zagospodarowania przestrzennego części miasta Augustowa, zwanego „ŚLEPSK IV”, w odpowiedni sposób chronią środowisko i zdrowie ludzi przed niepożądanymi skutkami planowanego zagospodarowania terenu i zabudowy.**

Organ sporządzający plan zobowiązany jest przynajmniej raz w czasie kadencji Rady do przeprowadzenia analizy zmian w zagospodarowaniu przestrzennym, w tym skutków realizacji postanowień projektowanego dokumentu.

Po zakończeniu inwestycji na terenach produkcyjnych i usługowych (P/U) wskazane jest przeprowadzenie monitoringu rzeczywistego poziomu hałasu w środowisku.

Nie przewiduje się transgranicznego oddziaływania na środowisko z uwagi na dużą odległość przedmiotowego obszaru od granic państwa.

Opracowała :  
**Alicja Jaworowska – Jurewicz**  
biegły wojewody podlaskiego w zakresie  
ochrony przyrody Nr 046



